

СОГЛАСОВАНО  
Региональный центр развития  
движения «Абилимпикс»  
Ярославской области



УТВЕРЖДЕНО:  
Рабочей группой по  
экспертированию конкурсных  
заданий VII Ярославского  
чемпионата «Абилимпикс»  
(протокол №1 от 18.04.2022 года)

## **VII Ярославский чемпионат «Абилимпикс»**

### **КОНКУРСНОЕ ЗАДАНИЕ**

**по компетенции  
Швея**

Разработали:  
главные эксперты по  
компетенции  
Ершова Оксана Александровна,  
Никитенко Елена Алексеевна  
«15» апреля 2022года



Ярославль, 2022

## Содержание

### 1. Описание компетенции.

Компетенция «Швея» соответствует профессии ОКГТР 19601 швея тарифно-квалификационного справочника работ и профессий рабочих (ЕКТС).

#### 1.1 Актуальность компетенции.

В условиях современного производства предприятия, все чаще, нуждаются в узкопрофильных специалистах, которые способны выполнять работу по четкой схеме и заданию. Люди с ограниченными возможностями здоровья, как правило, достаточно свободно могут освоить специальность с минимальными физическими и психологическими нагрузками, которые предполагают работу по максимально подробному плану действий и приемов. К таким специальностям относится «Швея». Профессия предполагает наличие разных разрядов и квалификаций, благодаря чему может быть адаптирована под различные нарушения здоровья. Этими фактами обусловлена актуальность компетенции.

#### 1.2. Профессиональный стандарт Швея.

Школьники	Студенты	Специалисты
ОКПДТР 19601	ОКПДТР 19601	ОКПДТР 19601

#### 1.3. Требования к уровню квалификации.

школьники	студенты	специалисты
- <i>знать</i> : форму деталей кроя изделия; названия деталей кроя; определение долевой и поперечной нити; заправку универсального и специального швейного	- <i>знать</i> : форму деталей кроя; названия деталей кроя; определение долевой и поперечной нити; заправку универсального и специального швейного	- <i>знать</i> : индивидуальный пошив изделий; сопоставлять наличие количества деталей кроя с эскизом; определение долевой и поперечной нити;

<p>оборудования;  регулировку натяжения  верхней и нижней нитей;  оборудование для влажно-  тепловых работ и способы  ухода за ним; правила  безопасного труда при  выполнении различных  видов работ и пожарной  безопасности;  -<b>уметь:</b> сопоставлять  наличие количества  деталей кроя с эскизом;  визуально определять  правильность  выкраивания деталей  кроя; технические  требования к ВТО деталей  изделия; выбирать  технологическую  последовательность  обработки деталей;  выполнять  соединительные, краевые  и отделочные швы.  -<b>иметь практический  опыт:</b> изготовления  швейных изделий; работы  с эскизами; распознавания  составных частей деталей  и их конструкций;</p>	<p>оборудования; причины  возникновения неполадок  и их устранение;  регулировку натяжения  верхней и нижней нитей;  оборудование для влажно-  тепловых работ и  способы ухода за ними;  правила безопасного труда  при выполнении  различных видов работ и  пожарной безопасности;  современное  оборудование;  технологический процесс  изготовления швейных  изделий; технические  требования к выполнению  операций ВТО;  - <b>уметь:</b> сопоставлять  наличие количества  деталей кроя с эскизом  изделия; визуально  определять правильность  выкраивания деталей  кроя; заправлять,  налаживать и проводить  мелкий ремонт швейного  оборудования;  пользоваться  оборудованием для</p>	<p>заправку универсального  и специального швейного  оборудования; причины  возникновения неполадок  и их устранение;  регулировку натяжения  верхней и нижней нитей;  оборудование для влажно-  тепловых работ и способы  ухода за ним; правила  безопасного труда при  выполнении различных  видов работ и пожарной  безопасности;  современное  оборудование;  технологический процесс  изготовления швейных  изделий; технические  требования к выполнению  операций ВТО изделия;  -<b>уметь:</b> визуально  определять правильность  выкраивания деталей  кроя; по эскизу  определять правильность  выкраивания формы  деталей; заправлять,  налаживать и проводить  мелкий ремонт швейного  оборудования;</p>
---	---	---

<p>определения свойств применяемого материала; работы на различном швейном оборудовании с применением средств малой механизации; выполнения влажно-тепловых работ.</p>	<p>выполнения влажно-тепловых работ; соблюдать требования безопасного труда на рабочих местах и правила пожарной безопасности в мастерских; выбирать технологическую последовательность обработки швейного изделия в соответствии с изготавливаемой моделью индивидуально; применять современные методы обработки; использовать современные приспособления и инструменты и материалы; выполнять операции влажно-тепловой обработки в соответствии с нормативными требованиями; пользоваться инструкционно-технологическими картами; пользоваться техническими условиями; выполнять</p>	<p>пользоваться оборудованием для выполнения влажно-тепловых работ; соблюдать требования безопасного труда на рабочих местах и правила пожарной безопасности в мастерских; выбирать технологическую последовательность обработки швейных изделий; применять современные методы обработки швейных изделий; использовать современные приспособления, материалы и инструменты выполнять операции влажно-тепловой обработки в соответствии с нормативными требованиями; выполнять соединительные, краевые и отделочные швы.</p> <p><b>Профессиональные компетенции:</b></p> <p>ПК 1.1. Проверять наличие деталей кроя в соответствии с эскизом.</p>
--	--	---

	<p>соединительные, краевые и отделочные швы.</p> <p><b>Профессиональные компетенции:</b></p> <p>ПК 1.1. Проверять наличие деталей кроя в соответствии с эскизом.</p> <p>ПК 1.4. Выполнять поэтапную обработку швейных изделий различного ассортимента на машинах или вручную индивидуально.</p> <p>ПК 1.5. Формировать объемную форму полуфабриката изделия с использованием оборудования для влажно-тепловой обработки.</p> <p>ПК 1.6. Соблюдать правила безопасности труда.</p> <p>ПК 1.7. Пользоваться технической, технологической и нормативной документацией.</p> <p>ПК 2.1. Выполнять поузловой контроль качества швейного изделия.</p>	<p>ПК 1.4. Выполнять поэтапную обработку швейных изделий различного ассортимента на машинах или вручную индивидуально.</p> <p>ПК 1.5. Формировать объемную форму полуфабриката изделия с использованием оборудования для влажно-тепловой обработки.</p> <p>ПК 1.6. Соблюдать правила безопасности труда.</p> <p>ПК 1.7. Пользоваться технической, технологической и нормативной документацией.</p> <p>ПК 2.1. Выполнять поузловой контроль качества швейного изделия</p> <p>ПК 2.2. Определять причины возникновения дефектов при изготовлении изделий.</p> <p>ПК 2.3. Предупреждать и устранять дефекты швейной обработки</p>
--	--	--

	<p>ПК 2.2. Определять причины возникновения дефектов при изготовлении изделий.</p> <p>ПК 2.3. Предупреждать и устранять дефекты швейной обработки</p> <p>ПК 3.4. Соблюдать правила безопасности труда.</p>	<p>ПК 3.4. Соблюдать правила безопасности труда.</p>
--	--	--

## 2. Конкурсное задание «Пошив фартука рабочего»

### 2.1 Краткое описание задания.

#### Школьники.

Содержание задания: в ходе выполнения конкурсного задания необходимо изготовить фартук рабочий из хлопчатобумажной ткани. Вырез горловины круглый, обработанный подкройной обтачкой. Срезы фартука обработаны швом вподгибку с обметанным срезом. Длина изделия по спинке 67см. По линии талии на полочке и спинке притачные лямки, длина лямок 40см.

Каждому участнику предоставляются одинаковый крой фартука, из одной и той же ткани, эскиз изделия с описанием внешнего вида, спецификацию деталей кроя, технологическую последовательность изготовления изделия, одинаковое оборудование.

Образец готового изделия находится в свободном доступе на площадке, каждый участник имеет право на ознакомление с ним в присутствии эксперта до начала соревнований, а так же безучастия эксперта, в течении соревновательного времени.

Для обеспечения равных условий участникам запрещается использовать на площадке иное оборудование и материалы, кроме тех, что предоставлены организаторами. Время на выполнение задания - 4 астрономических часа.

По истечении отведенного времени участник должен сдать работу, для оценивания экспертами.

## **Студенты. Специалисты.**

Содержание задания: в ходе выполнения конкурсного задания необходимо изготовить фартук рабочий из хлопчатобумажной ткани. Вырез горловины круглый, обработанный подкройной обтачкой. На уровне проймы обработаны и притачены крылышки. Срезы фартука обработаны швом вподгибку с обметанным срезом. Длина изделия по спинке 67см. По линии талии на полочке и спинке притачные лямки, длина лямок 40см.

Каждому участнику предоставляются одинаковый крой фартука, из одной и той же ткани, эскиз изделия с описанием внешнего вида, спецификацию деталей кроя, технологическую последовательность изготовления изделия, одинаковое оборудование.

Образец готового изделия находится в свободном доступе на площадке, каждый участник имеет право на ознакомление с ним в присутствии эксперта до начала соревнований, а так же безучастия эксперта, в течении соревновательного времени.

Для обеспечения равных условий учащимся запрещается использовать на площадке иное оборудование и материалы, кроме тех, что предоставлены организаторами.

Время на выполнение задания - 4 астрономических часа. По истечению этого времени, участник должен сдать готовую или не готовую работу для выставления оценок.

### **2.2. Структура и подробное описание конкурсного задания.**

	<b>Наименование описание модуля</b>	<b>День</b>	<b>Время</b>	<b>Результат</b>
<b>Школьники</b>	<b>I модуль</b> Пошив изделия	первый	2 часа	Обработаны плечевые швы, накладной карман,

				<p>обтачаны лямки.</p> <p>Заготовлена обтачка для обработки горловины.</p> <p>Настрочен карман по намеченным линиям.</p>
	<p><b>II модуль</b> Сборка изделия</p>	<p>первый</p>	<p>2 часа</p>	<p>Обработка горловины подкрйной обтачкой Лямки прикреплены к местам притачивания.</p> <p>Срезы фартука обработаны швом вподгибку с обметанным срезом.</p> <p>Выполнено ВТО.</p>
<p><b>Студенты.</b> <b>Специалисты.</b></p>	<p>I модуль Пошив изделия</p>	<p>Первый день</p>	<p>1 час 30 минут</p>	<p>Обработаны плечевые швы, накладной карман, обтачаны лямки.</p>

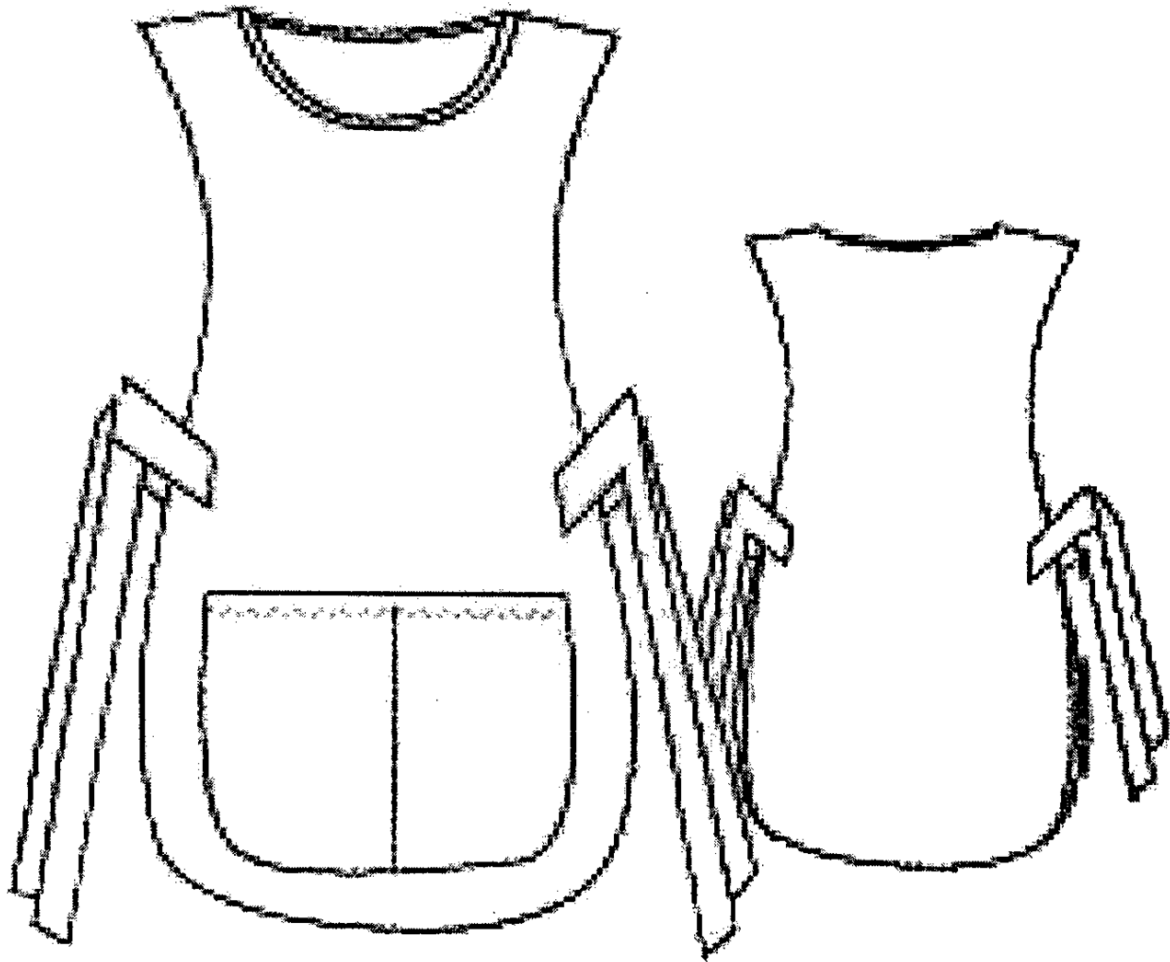


				Обработаны крылышки. Заготовлена обтачка для обработки горловины. Настроен карман по намеченным линиям.
	II модуль Сборка изделия	Первый день	2 часа 30 минут	Прикреплены крылышки к срезам проймы по намеченным линиям. Лямки прикреплены к местам притачивания. Срезы фартука обработаны швом вподгибку с обметанным срезом. Выполнено ВТО.

### 2.3. Последовательность задания.

## Школьники.

Изображение к заданию



### 2.3 Спецификация деталей кроя

№	Наименование деталей	Количество деталей
1	Перед	1
2	Спинка	1
3	Деталь накладного кармана	1
4	Обтачка горловины спинки	1
5	Обтачка горловины переда	1
6	Прокладка обтачки переда	1
7	Прокладка обтачки спинки	1
8	Поясные лямки	4

### **Модуль I**

Обработаны плечевые швы, накладной карман, обтачаны лямки. Заготовлена обтачка для обработки горловины. Настроен карман по намеченным линиям.

### **Модуль II**

#### **Сборка.**

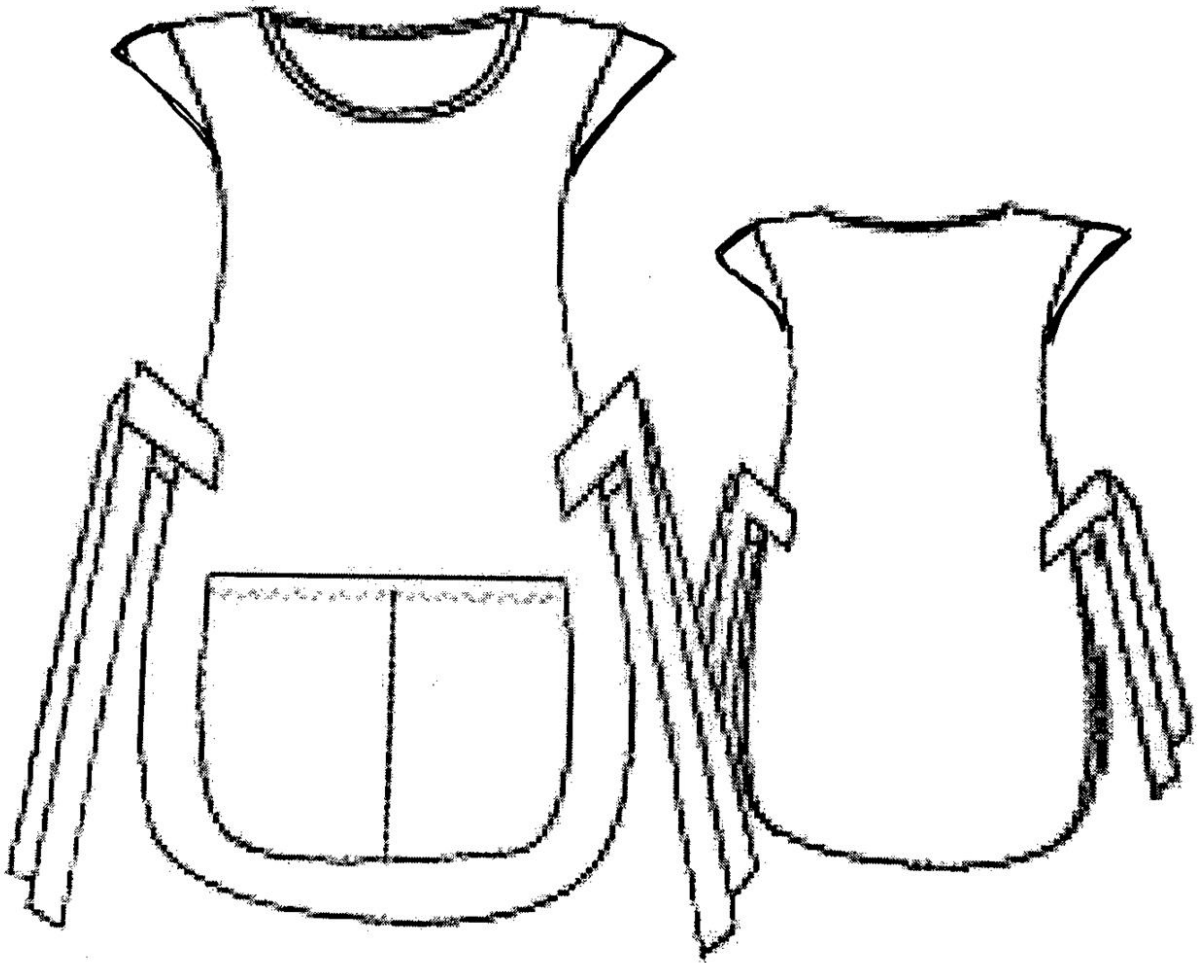
Обработать горловину подкройной обтачкой. Лямки прикреплены к местам притачивания. Срезы фартука обработаны швом вподгибку с обметанным срезом.

Выполнено ВТО.

Сдать готовое изделие для оценивания.

### **Студенты. Специалисты.**

Изображение к заданию



**Спецификация деталей кроя**

№	Наименование деталей	Количество деталей
1	Перёд	1



размеров изделия, основных деталей кроя.	размеров изделия, основных деталей кроя.	размеров изделия, основных деталей кроя.
---	---	---

## 2.4 Критерии оценки

### Школьники.

Максимальное количество баллов при выполнении задания - 100

Распределение баллов по видам работ

Критерии	Шкала оценки		Максимальный балл
	Объективные	Субъективные	
1. Правильное определение сторон кармана(верхний срез, боковые, нижний)	0,5-2		2
2. Качество обработки верхнего среза накладного кармана	0,5-2		2
3. Равномерность заутюживания сторон кармана (ошибка- 0,5)	05-3		3
4. Правильное месторасположения кармана	05-3		3
5. Равномерность расположения детали накладного кармана (замины, заломы, перекосы, свобода или натяжение детали накладного кармана)	0,5-3		3
6. Наличие закрепок в начале и конце строчки.	0,5-2		2
7. Равномерность строчки по всей длине настрачивания кармана (ошибка 0,5баллов)	0,5-3		3
8. Качество заготовки поясных лямок (все срезы закрыты)	0,5-3		3
9.Качество отделочной строчки при обработке поясных лямок (строчка ровная по всей длине) ошибка- 0,5 баллов.	0,5-5		5
10.Равномерность детали поясных лямок (нет сборок, заломов, защипов)	0,5- 3		3
11. Правильное определение лицевой и изнаночной стороны обтачки	0,5-2		2

12 Качество обработки внешнего среза обтачки (ошибка 0,1 балл)	0,1-2		2
13.Правильное определение полочки и спинки (определение местоположения)	2		2
14. Качество соединения плечевых швов (ошибка 0,5баллов)	0,5-2		2
15. Качество обметывания плечевых срезов (ошибка 0,5баллов)	0,5-3		3
16. Качество обметывания боковых и нижнего срезов (ошибка 0,5баллов)	0,5-5		5
17. ВТО плечевых срезов	0,5-2		2
18. ВТО боковых и нижнего срезов	0,5- 2		2
19.Наличиестрочки настрачивания припуска на обтачку	0,5-2		2
20. Закрепление обтачки по плечевым швам ручными стежками.	05-2		2
21. ВТО горловины	0,5-3		3
22. Качество выполнения шва вподгибку с обметанным срезом.(ошибка 0,5- баллов)	0,5-8		8
23. Параметры ВТО соблюдены (ткань не испорчена в процессе ВТО)	0,5- 4		4
24. Заданные параметры изделия соблюдены (длина изделия 67см $\pm$ 2 см), длина лямок 40см ( $\pm$ 2см)	0,5-6		6
25. Изделие имеет законченный вид	0,5-3		3
26. Присутствуют все элементы	3		3
27. Организация рабочего места		1-10	10
28. Соблюдение правил техники безопасности		1-10	10
ИТОГО	80	20	100

### Студенты. Специалисты

Максимальное количество баллов при выполнении задания - 100

Распределение баллов по видам работ

Критерии	Шкала оценки		Максимальный балл
	Объективные	Субъективные	
1. Правильное определение сторон кармана (верхний срез, боковые, нижний)	0,5-2		2

2. Качество обработки верхнего среза накладного кармана	0,5-2		2
3. Равномерность заутюживания сторон кармана (ошибка- 0,5,)	05-3		3
4. Правильное месторасположения кармана	05-3		3
5. Равномерность расположения детали накладного кармана (замины, заломы, перекосы, свобода или натяжение детали накладного кармана)	0,5-3		3
6. Наличие закрепок в начале и конце строчки.	0,5-2		2
7. Равномерность строчки по всей длине настрачивания кармана (ошибка 0,5баллов)	0,5-3		3
8. Качество заготовки поясных лямок (все срезы закрыты)	0,5-3		3
9.Качество отделочной строчки при обработке поясных лямок (строчка ровная по всей длине) ошибка- 0,5 баллов.	0,5-5		5
10.Равномерность детали поясных лямок (нет сборок, заломов, защипов)	0,5- 3		3
11. Правильное определение лицевой и изнаночной стороны обтачки	0,5-2		2
12 Качество обработки внешнего среза обтачки (ошибка 0,1 балл)	0,1-2		2
13.Правильное определение полочки и спинки (определение местоположения)	2		2
14. Качество соединения плечевых швов (ошибка 0,5баллов)	0,5-2		2
15. Качество обметывания плечевых срезов (ошибка 0,5баллов)	0,5-3		3
16. Качество обметывания боковых и нижнего срезов (ошибка 0,5баллов)	0,5-5		5
17. ВТО плечевых срезов	0,5-2		2
18. ВТО боковых и нижнего срезов	0,5- 2		2
19.Наличиестрочки настрачивания припуска на обтачку	0,5-2		2
20. Закрепление обтачки по плечевым швам ручными стежками.	05-2		2



21. ВТО горловины	0,5-3		3
22. Качество выполнения шва вподгибку с обметанным срезом.(ошибка 0,5- баллов)	0,5-8		8
23. Параметры ВТО соблюдены (ткань не испорчена в процессе ВТО)	0,5- 4		4
24. Заданные параметры изделия соблюдены (длина изделия 67см +.-2 см), длина лямок 40см (+-2см)	0.5-6		6
25. Изделие имеет законченный вид	0,5-3		3
26. Присутствуют все элементы	3		3
27. Организация рабочего места		1-10	10
28. Соблюдение правил техники безопасности		1-10	10
ИТОГО	80	20	100

### 3.Перечень используемого оборудования, инструментов и расходных материалов.

#### 3.1. Школьники

ОБОРУДОВАНИЕ НА 1-ГО УЧАСТНИКА				
Оборудование, инструменты, ПО, мебель				
№	Наименование	Тех. Характеристики оборудования, инструментов и ссылка на сайт производителя, поставщика	Ед. измерения	Количество
1	Бытовая швейная машина	Janome Sewist 780DC <a href="https://www.sewing-world.ru/products/Janome780dc.html">https://www.sewing-world.ru/products/Janome780dc.html</a>	Шт.	1
2	Стол	<a href="https://www.sew-world.ru/catalog/mebel-dlya-tekhniki/mebel-dlya-shveynykh-mashin/stoly/stol-shveynyy-komfort-jn-1/">https://www.sew-world.ru/catalog/mebel-dlya-tekhniki/mebel-dlya-shveynykh-mashin/stoly/stol-shveynyy-komfort-jn-1/</a>	Шт.	1
3	Светильник настольный	<a href="https://leroymerlin.ru/product/nastolnaya-lampa-inspire-arquitecto-1xe27x60-vt-14598365/">https://leroymerlin.ru/product/nastolnaya-lampa-inspire-arquitecto-1xe27x60-vt-14598365/</a>	Шт.	1
4	Краеобметочная машина «оверлок»	<a href="https://www.sewing-world.ru/products/Singer_14sh754.html">https://www.sewing-world.ru/products/Singer_14sh754.html</a>	Шт.	1 на 3 человека
5	Утюг	<a href="https://www.mvideo.ru/products/utug-rowenta-pro-master-dw8122d1-20036057">https://www.mvideo.ru/products/utug-rowenta-pro-master-dw8122d1-20036057</a>	Шт.	1 на 3 человека

6	Гладильная доска	<u>Nika</u> гладильная доска 9 (HT9)	Шт.	1 на 3 человека
7	Корзина для мусора	<a href="https://www.komus.ru/katalog/khozyajstvennyetovary/meshki-i-emkosti-dlya-musora/emkosti-dlya-musora/korziny-dlya-bumag/c/10171/">https://www.komus.ru/katalog/khozyajstvennyetovary/meshki-i-emkosti-dlya-musora/emkosti-dlya-musora/korziny-dlya-bumag/c/10171/</a>	Шт.	1
8	Набор для уборки	Набор для убор Svip «Классика», 2 предмета	Шт.	1
9	Ножницы	<a href="https://www.sew-world.ru/catalog/aksessuary-dlya-shitya/nozhnitsy/portnovskie/nozhnitsy-aurora-au-103-80/">https://www.sew-world.ru/catalog/aksessuary-dlya-shitya/nozhnitsy/portnovskie/nozhnitsy-aurora-au-103-80/</a>	Шт.	1
10	Мел портновский	«Гамма»	Шт.	1
11	Линейка 50 см	Металл	Шт.	1
12	Игла	Игла для ручного шитья	Шт.	1
13	Булавки портновские	<a href="https://www.ozon.ru/context/detail/id/35141850/">https://www.ozon.ru/context/detail/id/35141850/</a>	Шт.	20
14	Наперсток	малый «Гамма»	Шт.	1
15	Вспарыватель	<a href="https://www.mirkrestikom.ru/shop/tkani-instrymenti-i-aksessyari-instrymenti-vsparivateli-shvov/">https://www.mirkrestikom.ru/shop/tkani-instrymenti-i-aksessyari-instrymenti-vsparivateli-shvov/</a>	Шт.	1
16	Стул	<a href="https://pm.ru/category/mebel-dlya-ofisa/ofisnii-stul/goods-stul_byrokrat_visi-id81521/">https://pm.ru/category/mebel-dlya-ofisa/ofisnii-stul/goods-stul_byrokrat_visi-id81521/</a>	Шт.	1

### Расходные материалы на одного ученика

#### Расходные материалы

№	Наименование	Технические характеристики	Ед. измерения	Количество
1	Ткань	х/б бязь цветная	м	1.0
2	Нитки швейные	<a href="https://leonardohobby.ru/ishop/group_263235341">https://leonardohobby.ru/ishop/group_263235341</a>	шт	2

#### Расходные материалы, оборудование и инструменты, которые участники должны иметь при себе (при необходимости)

1	Фартук		Шт.	1
2	Косынка или резинка для волос		Шт.	1

#### Расходные материалы и оборудование, запрещенные на площадке

	Все, кроме предоставленных организацией			
--	---	--	--	--

#### ДОПОЛНИТЕЛЬНОЕ ОБОРУДОВАНИЕ, ИНСТРУМЕНТЫ КОТОРОЕ МОЖЕТ ПРИВЕСТИ С СОБОЙ УЧАСТНИК (при необходимости)

№	Наименование	тех. характеристики оборудования и ссылка на сайт производителя, поставщика	Ед. измерения	количество

#### ОБОРУДОВАНИЕ НА 1-ГО ЭКСПЕРТА (при необходимости)

#### Оборудование, мебель

№	наименование	Тех. характеристики и ссылка на сайт производителя, поставщика	Ед. измерения	количество
1	стол	С гладкой поверхностью	Шт.	1/2
2	стул		Шт.	1
<b>РАСХОДНЫЕ МАТЕРИАЛЫ НА 1 Эксперта (при необходимости)</b>				
№	Наименование	Технические характеристики	Ед. измерения	количество
1	Бумага	А-4	Шт.	2
2	Ручка	Шариковая	Шт.	1
<b>ОБЩАЯ ИНФРАСТРУКТУРА КОНКУРСНОЙ ПЛОЩАДКИ (при необходимости)</b>				
Дополнительное оборудование, средства индивидуальной защиты				
	Наименование	Тех. характеристики дополнительного оборудования и средств индивидуальной защиты и ссылка на сайт производителя, поставщика	Ед. измерения	количество
<b>КОМНАТА УЧАСТНИКОВ (при необходимости)</b>				
<b>Оборудование, мебель, расходные материалы (при необходимости)</b>				
<b>ДОПОЛНИТЕЛЬНЫЕ ТРЕБОВАНИЯ К ПЛОЩАДКЕ/КОММЕНТАРИИ</b>				
Количество точек электропитания и их характеристики, количество точек интернета и требования к нему, количество точек воды и требования (горячая, холодная)				
№	Наименование	Технические характеристики	Ед. измерения	количество
1	Розетка	Не менее 60 Вт, 220 В	шт	10
2	Удлинитель	<a href="https://www.vseinstrumenti.ru/electrika-i-svet/cords-splitters/udliniteli/5m/">https://www.vseinstrumenti.ru/electrika-i-svet/cords-splitters/udliniteli/5m/</a>	шт	10

### 3.2. Студенты. Специалисты.

<b>ОБОРУДОВАНИЕ НА 1-ГО УЧАСТНИКА</b>			
Оборудование, инструменты, ПО, мебель			
Наименование	Тех. Характеристики оборудования, инструментов и ссылка на сайт производителя, поставщика	Ед. измерения	Количество
Бытовая швейная машина	Janome Sewist 780DC <a href="https://www.sewing-world.ru/products/Janome780dc.html">https://www.sewing-world.ru/products/Janome780dc.html</a>	Шт.	1
Стол	<a href="https://www.sew-world.ru/catalog/mebel-dlya-tekhniki/mebel-dlya-shveynykh-mashin/stoly/stol-shveynyy-komfort-jn-1/">https://www.sew-world.ru/catalog/mebel-dlya-tekhniki/mebel-dlya-shveynykh-mashin/stoly/stol-shveynyy-komfort-jn-1/</a>	Шт.	1

Светильник настольный	<a href="https://leroymerlin.ru/product/nastolnaya-lampa-inspire-arquitecto-1xe27x60-vt-14598365/">https://leroymerlin.ru/product/nastolnaya-lampa-inspire-arquitecto-1xe27x60-vt-14598365/</a>	Шт.	1
Краеобметочная машина «оверлок»	<a href="https://www.sewing-world.ru/products/Singer_14sh754.html">https://www.sewing-world.ru/products/Singer_14sh754.html</a>	Шт.	1 на 3 человека
Утюг	<a href="https://www.mvideo.ru/products/utug-rowenta-pro-master-dw8122d1-20036057">https://www.mvideo.ru/products/utug-rowenta-pro-master-dw8122d1-20036057</a>	Шт.	1 на 3 человека
Гладильная доска	Nika гладильная доска 9 (HT9)	Шт.	1 на 3 человека
Корзина для мусора	<a href="https://www.komus.ru/katalog/khozyajstvennye-tovary/meshki-i-emkosti-dlya-musora/emkosti-dlya-musora/korziny-dlya-bumag/c/10171/">https://www.komus.ru/katalog/khozyajstvennye-tovary/meshki-i-emkosti-dlya-musora/emkosti-dlya-musora/korziny-dlya-bumag/c/10171/</a>	Шт.	1
Набор для уборки	Набор для убор Svir «Классика», 2 предмета	Шт.	1
Ножницы	<a href="https://www.sew-world.ru/catalog/aksessuary-dlya-shitya/nozhnitsy/portnovskie/nozhnitsy-aurora-au-103-80/">https://www.sew-world.ru/catalog/aksessuary-dlya-shitya/nozhnitsy/portnovskie/nozhnitsy-aurora-au-103-80/</a>	Шт.	1
Мел портновский	«Гамма»	Шт.	1
Линейка 50 см	Металл	Шт.	1
Игла	Игла для ручного шитья	Шт.	1
Булавки портновские	<a href="https://www.ozon.ru/context/detail/id/35141850/">https://www.ozon.ru/context/detail/id/35141850/</a>	Шт.	20
Наперсток	малый «Гамма»	Шт.	1
Вспарыватель	<a href="https://www.mirkrestikom.ru/shop/tkani-instrymenti-i-aksessyari-instrymenti-vsparivateli-shvov/">https://www.mirkrestikom.ru/shop/tkani-instrymenti-i-aksessyari-instrymenti-vsparivateli-shvov/</a>	Шт.	1
Стул	<a href="https://pm.ru/category/mebel-dlya-ofisa/ofisnii-stul/goods-stul_byrokrat_visi-id81521/">https://pm.ru/category/mebel-dlya-ofisa/ofisnii-stul/goods-stul_byrokrat_visi-id81521/</a>	Шт.	1

### Расходные материалы на одного ученика

#### Расходные материалы

Наименование	Технические характеристики	Ед. измерения	Количество
Ткань	х/б бязь цветная	м	1.0
Нитки швейные	<a href="https://leonardohobby.ru/ishop/group_263235341">https://leonardohobby.ru/ishop/group_263235341</a>	шт	2

#### Расходные материалы, оборудование и инструменты, которые участники должны иметь при себе (при необходимости)

Фартук		Шт.	1
Косынка или резинка для волос		Шт.	1

#### Расходные материалы и оборудование, запрещенные на площадке

Все, кроме предоставленных организацией			
<b>ДОПОЛНИТЕЛЬНОЕ ОБОРУДОВАНИЕ, ИНСТРУМЕНТЫ КОТОРОЕ МОЖЕТ ПРИВЕСТИ С СОБОЙ УЧАСТНИК (при необходимости)</b>			
Наименование	тех. характеристики оборудования и ссылка на сайт производителя, поставщика	Ед. измерения	количество
<b>ОБОРУДОВАНИЕ НА 1-ГО ЭКСПЕРТА (при необходимости)</b>			
<b>Оборудование, мебель</b>			
наименование	Тех. характеристики и ссылка на сайт производителя, поставщика	Ед. измерения	количество
стол	С гладкой поверхностью	Шт.	1/2
стул		Шт.	1
<b>РАСХОДНЫЕ МАТЕРИАЛЫ НА 1 Эксперта (при необходимости)</b>			
Наименование	Технические характеристики	Ед. измерения	количество
Бумага	A-4	Шт.	2
Ручка	Шариковая	Шт.	1
<b>ОБЩАЯ ИНФРАСТРУКТУРА КОНКУРСНОЙ ПЛОЩАДКИ (при необходимости)</b>			
Дополнительное оборудование, средства индивидуальной защиты			
Наименование	Тех. характеристики дополнительного оборудования и средств индивидуальной защиты и ссылка на сайт производителя, поставщика	Ед. измерения	количество
<b>КОМНАТА УЧАСТНИКОВ (при необходимости)</b>			
<b>Оборудование, мебель, расходные материалы (при необходимости)</b>			
<b>ДОПОЛНИТЕЛЬНЫЕ ТРЕБОВНИЯ К ПЛОЩАДКЕ/КОММЕНТАРИИ</b>			
Количество точек электропитания и их характеристики, количество точек интернета и требования к нему, количество точек воды и требования (горячая, холодная)			
Наименование	Технические характеристики	Ед. измерения	количество
Розетка	Не менее 60 Вт, 220 В	шт	10
Удлинитель	<a href="https://www.vseinstrumenti.ru/electrika-i-svet/cords-splitters/udliniteli/5m/">https://www.vseinstrumenti.ru/electrika-i-svet/cords-splitters/udliniteli/5m/</a>	шт	10

#### 4. Схемы оснащения мест с учетом основных нозологий.

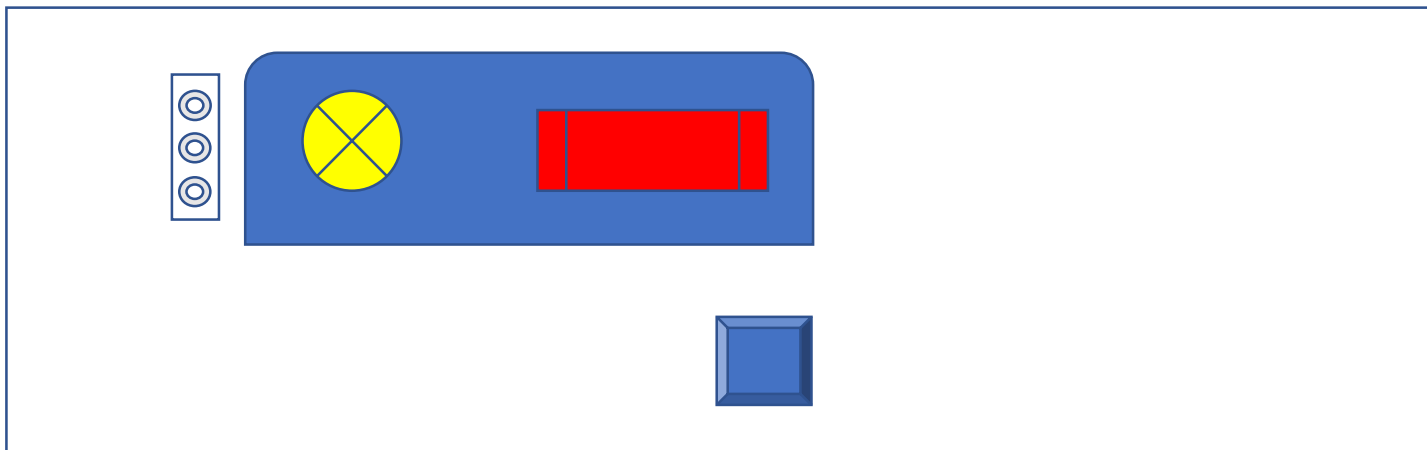
##### 4.1. Минимальные требования к оснащению рабочих мест с учетом основных нозологий.

	<b>Площадь, м.кв.</b>	<b>Ширина прохода между рабочими местами, м.</b>	<b>Специализированное оборудование, количество.*</b>
Рабочее место Участника с нарушением слуха	Площадь зоны на 1 учащегося следует принимать не менее 2,5 м <sup>2</sup> ; При кабинетах должны предусматриваться лаборантские площадью не менее 16 м <sup>2</sup> .	В специализированных учебных заведениях расстояние между рядами столов - не менее 0,6 м; между столами в ряду - не менее 0,5 м; между рядами столов и стенами без оконных проемов - не менее 0,7 м; между рядом столов и стеной с оконными проемами - не менее 0,5 м	сурдопереводчик
Рабочее место участника с нарушением зрения	Площадь зоны на 1 учащегося аппарата - более 3 м <sup>2</sup> Площадь ученического стола 1 м ширины и 0,6 м глубины для размещения брайлевской литературы и тифлосредств	Расстояние между рядами столов - не менее 0,6 м; между столами в ряду - не менее 0,5 м; между рядами столов и стенами без оконных проемов - не менее 0,7 м; между рядом столов и стеной с оконными проемами - не менее 0,5 м	Увеличители, лупы
Рабочее место участника с нарушениям и ОДА	Минимальный размер зоны на одно место с учетом подъезда и разворота коляски равен 1,8 х 1,8 м. Площадь зоны на 1 учащегося аппарата - более 3 м <sup>2</sup>	В учебных мастерских, используемых инвалидами на креслах колясках, ширина основного прохода, а также расстояние между станками должны быть не менее 1,6 м	Оснащение (оборудование) специального рабочего места оборудованием, обеспечивающим реализацию эргономических принципов (максимально удобное) Установка трансформируемых предметов мебели (столы, стулья).

			Стол – с изменяемыми высотой и наклоном. Стул – с изменяемым положением сиденья (наклон и высота) и с подставкой для ног
Рабочее место участника с соматическими заболеваниями	Площадь зоны на 1 учащегося в учебных кабинетах следует принимать не менее 2,5 м <sup>2</sup> ;	Объем производственных помещений на одного работающего инвалида принимается не менее 15 куб. м; площадь - не менее 4,5 кв. м; высота - не менее 3,2 м. Технологическое оборудование, площадь проходов, проездов, промежуточного складирования материалов и готовой продукции в указанную площадь не входит.	Рабочие места при их расположении в непосредственной близости от окон должны быть защищены от перегрева в летнее время солнцезащитными устройствами
Рабочее место участника с ментальными нарушениями	Площадь зоны на 1 учащегося с нарушением интеллекта в учебных кабинетах следует принимать не менее 2,5 м <sup>2</sup>	В специализированных учебных заведениях расстояние между рядами столов - не менее 0,6 м; между столами в ряду – не менее 0,5 м; между рядами столов и стенами без оконных проемов - не менее 0,7 м; между рядом столов и стеной с оконными проемами - не менее 0,5 м.	Расстановка мебели так, чтобы у работника исключались наклоны туловища. Размещение полок и стеллажей не выше роста среднестатистического человека

В соответствии с медицинскими показаниями участникам может быть разрешено использовать необходимое оборудование – дополнительные источники освещения, увеличивающие линзы и т.п. Всё должно быть заранее согласовано с экспертами.

#### 4.2. Схема застройки соревновательной площадки на 1 участника с учетом нозологий.



Розетка 36 шт.



Лампа 12 шт.



Швейная машина 10 шт.



Стол участника 10 шт.

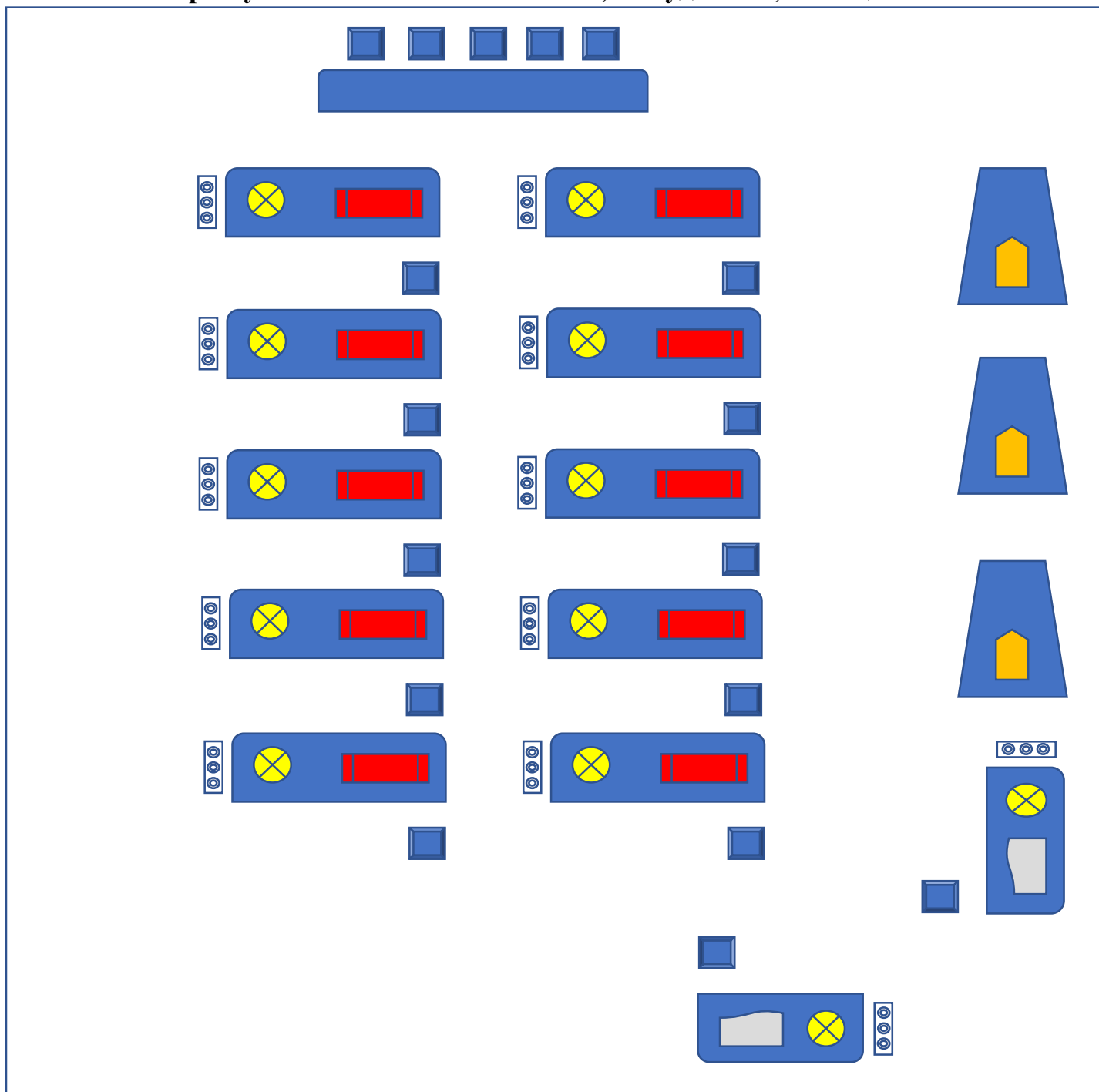


Стул участника 10 шт.



### 4.3. Схема застройки соревновательной площадки на 10 рабочих мест.

Категория участников: «Школьники», «Студенты», «Специалисты».



Стол экспертов 1 шт.



Стул экспертов 5 шт.

Розетка 36 шт.



Лампа 12 шт.



Швейная машина 10 шт.



Стол участника 10 шт.



Стул участника 10 шт.



Утюг 3 шт.



Гладильная доска 3 шт.  
Краеобметочная машина  
Стул для краеобметочной машины 2 шт.  
Стол для краеобметочной машины 2 шт.

## **5. Требования охраны труда и техники безопасности.**

### ***Требования по охране труда перед началом работы.***

Перед началом работы необходимо:

- проверить перед использованием СИЗ их исправность, отсутствие внешних повреждений; - застегнуть пуговицы спецодежды, волосы подобрать под головной убор;
- проверить достаточность освещенности рабочего места и подходов к нему, отсутствие слепящего эффекта;
- проверить наличие инструмента, приспособлений и материалов;
- все детали кроя, изделия и инструменты расположить на рабочем месте в порядке, удобном для работы;
- проверить режущую часть ножниц, должна быть правильно произведена заточка;
- осмотреть стул и проверить его устойчивость.

### ***Перед началом работы на швейных машинах, оверлоках и другом швейном оборудовании необходимо:***

- визуальным осмотром проверить отсутствие повреждений швейного оборудования, целостность питающих кабелей, штепсельных соединений;
- визуальным осмотром проверить установку защитного заземления;
- при отключенном электропитании привода швейного оборудования убедиться установлена ли лапка с предохранителем от прокола пальцев, убедиться имеются ли ограждения на вращающихся частях швейной машины;
- перед выполнением пробной операции, удалить шпульный колпачок и игольную нитку;
- убедиться в исправности пускового устройства и правильности направления вращения маховика;
- убедиться в отсутствии посторонних лиц в рабочей зоне.

Во время выполнения пробной операции, при заметных изменениях в работе швейного оборудования, сразу отключить двигатель привода, доложить непосредственному руководителю (эксперту) и до устранения всех неисправностей к работе не приступать.

### ***Перед началом работы на электропаровых утюгах с подключенным парогенератором:***

- визуальным осмотром проверить изоляцию утюга, штепсельной розетки и вилки, наличие и исправность подставки, пульверизатора, диэлектрического коврика;
- во время выполнения пробной операции, при заметных изменениях в работе электропарового утюга и парогенератора, сразу отключить оборудование от электросети, доложить непосредственному руководителю и до устранения неисправностей к работе не приступать.

### **Техническое обслуживание, ремонт, наладка проводится только специально обученным персоналом.**

### ***Требования по охране труда при выполнении ручных работ.***

При выполнении работ необходимо:

- работу выполнять согласно технологическому процессу;
- при работе с иглой пользоваться наперстком;

- обрезку нитей производить ножницами;
- в течение всего рабочего дня содержать рабочее место в чистоте и порядке, не загромождать проходы полуфабрикатами и готовыми изделиями;
- работать при достаточности освещения на рабочем месте;
- не допускать к рабочему месту посторонних лиц; -при выполнении ремонта одежды осмотреть карманы, лацканы и т.д. во избежание травм оставленными в одежде острыми предметами;
- прежде чем стачивать изделие, необходимо проверить, не оставалось ли в ткани булавки или иголки.

### **Швее не допускается:**

- отвлекаться и отвлекать других работников посторонними разговорами;
- класть ручной инструмент (ножницы и т.п.) и приспособления в карман;
- оставлять иглы, ручной инструмент на изделии при временном прекращении работы;
- производить, обрыв нити лезвием, зубами.

### ***При работе на швейных машинах, оверлоках и другом швейном оборудовании необходимо:***

- пускать машину плавным нажатием на педаль;
- подачу материала к иглодержателю производить равномерно, без рывков, прошивать утолщенные места на пониженных оборотах (так как игла может сломаться и поранить);
- прокладывая строчку, изделие придерживать двумя руками по обе стороны от иглы во избежание попадания пальцев рук под иглу;
- заправку верхней и нижней нити, смену иглы, смазку швейной машины производить только при выключенном электродвигателе, сняв ногу с пусковой педали;
- при замене иглы убедиться в надежности ее крепления;
- постоянно следить за креплением нажимной лапки и в случае ослабления закрепить ее;
- заправке нитки в иголку или замене шпульки;
- замене иглы, лапки, игольной пластины и других деталей;
- ремонте или наладке;
- оставлении (даже на короткое время) рабочего места.

### ***При работе на швейных машинах, оверлоках и другом швейном оборудовании не допускается:***

- наклоняться низко к швейному оборудованию во избежание захвата ею волос и головного убора; - тормозить или ускорять швейное оборудование рукой за маховое колесо;
- касаться иглы на ходу машины;
- бросать на пол отработанные или сломанные иглы;
- открывать, снимать ограждающие устройства и приспособления
- класть около вращающихся частей швейного оборудования ручной инструмент и посторонние предметы;
- использовать затупленную или искривленную иглу.

### ***При работе на электропаровых утюгах с подключенным парогенератором не допускается:***

- выдергивать шнур из розетки, держась за токоведущий кабель (провод);
- охлаждать утюг водой;
- ронять утюг или стучать по обрабатываемому изделию;
- касаний кабеля (провода) с горячим корпусом утюга или горячих предметов.

### **Требования по охране труда по окончании работы. По окончании работы швеи необходимо:**

-отключить швейное оборудование, держась за штепсельную вилку и дождаться полной его остановки;

-вычистить машину;

-убрать в специально выделенные места хранения все приспособления и инструмент (ножницы, отвертку, масленку и т.п.), применяемые в работе;

-при отключении электропитания электропаровых утюгов с подключенным парогенератором отключить выключатель электропитания паровых утюгов, отключить выключатель «Сеть», вынуть вилку кабеля (провода) из розетки держась за штепсельную вилку, стравить пар из парогенератора через подсоединенный шланг в холодную воду;

- отключить пресс кнопкой (охлаждение), при этом транспортные ленты должны двигаться пока температура прессы составит 80 град.С. Период охлаждения прессы составляет 30-40 минут. Вынуть вилку кабеля (провода) из розетки держась за штепсельную вилку. Привести в порядок рабочее место и территорию вокруг него. Отключить рабочее освещение. Сообщить своему непосредственному руководителю (эксперту) обо всех неисправностях, возникших во время работы, и принятых мерах по их устранению. Снять рабочую одежду, специальную обувь и другие СИЗ и убрать их в установленные места хранения. Вымыть руки водой с моющим средством, при возможности принять душ.

### **Требования по охране труда в аварийных ситуациях.**

#### ***При возникновении аварийной ситуации швее необходимо:***

-остановить работу, отключить используемые при работе электрическое оборудование, принять меры к эвакуации людей из опасной зоны и вызвать аварийные службы;

-сообщить о происшествии непосредственному руководителю (эксперту), ответственному за безопасную эксплуатацию оборудования;

-принять меры по устранению причин аварийной ситуации. При аварии электроснабжения, прорыве трубопровода, необходимо прекратить работу и вызвать соответствующую аварийную службу. Возобновление работы допускается только после устранения причин, приведших к аварийной ситуации и (или) несчастному случаю.

#### **В случае возникновения пожара или загорания необходимо:**

-прекратить работу;

-обесточить электроприборы;

- сообщить о происшествии непосредственному руководителю или другому должностному лицу организации. При невозможности устранения очага пожара необходимо сообщить о нем в подразделение по чрезвычайным ситуациям;

- в случае угрозы здоровью и (или) жизни немедленно покинуть место пожара по путям эвакуации.

#### **При несчастном случае необходимо:**

-принять меры по предотвращению воздействия травмирующих факторов на потерпевшего, оказанию потерпевшему первой помощи, вызову на место происшествия медицинских работников или доставке потерпевшего в организацию здравоохранения;

-обеспечить до начала расследования сохранность обстановки на месте происшествия, если не существует угрозы жизни и здоровью окружающих; -сообщить о несчастном случае непосредственному руководителю или другому должностному лицу;

- в случае получения травмы и (или) внезапного ухудшения здоровья (усиления сердцебиения, появления головной боли и другого) портной должен прекратить работу, отключить оборудование, сообщить об этом непосредственному руководителю (эксперту) или другому должностному лицу и при необходимости обратиться к врачу.