



Утверждено:
рабочей группой ресурсного учебно-методического центра Ярославской области
(приказ 191/8 от «02» июля 2020 года)

V Ярославский чемпионат «Абилимпикс»

КОНКУРСНОЕ ЗАДАНИЕ

по компетенции

ШВЕЯ

Разработал:
главный эксперт по
компетенции

Никитенко Е.А.
«22» июня 2020г.



Ярославль 2020

Содержание

1. Описание компетенции.

Компетенция «Швея» соответствует профессии ОКГТР 19601 швея тарифно-квалификационного справочника работ и профессий рабочих (ЕКТС).

1.1 Актуальность компетенции.

В условиях современного производства предприятия, все чаще, нуждаются в узкопрофильных специалистах, которые способны выполнять работу по четкой схеме и заданию. Люди с ограниченными возможностями здоровья, как правило, достаточно свободно могут освоить специальность с минимальными физическими и психологическими нагрузками, которые предполагают работу по максимально подробному плану действий и приемов. К таким специальностям относится «Швея». Профессия предполагает наличие разных разрядов и квалификаций, благодаря чему может быть адаптирована под различные нарушения здоровья. Этими фактами обусловлена актуальность компетенции.

1.2. Профессиональный стандарт Швея.

Школьники	Студенты	Специалисты
ОКПДТР 19601	ОКПДТР 19601	ОКПДТР 19601

1.3. Требования к уровню квалификации.

школьники	студенты	специалисты
- знать: форму деталей кроя изделия; названия деталей кроя; определение долевой и поперечной нити; заправку универсального и специального швейного	- знать: форму деталей кроя; названия деталей кроя; определение долевой и поперечной нити; заправку универсального и специального швейного	- знать: индивидуальный пошив изделий; сопоставлять наличие количества деталей кроя с эскизом; определение долевой и поперечной нити;

<p>оборудования; регулировку натяжения верхней и нижней нитей; оборудование для влажно- тепловых работ и способы ухода за ним; правила безопасного труда при выполнении различных видов работ и пожарной безопасности; -уметь: сопоставлять наличие количества деталей кроя с эскизом; визуально определять правильность выкраивания деталей кроя; технические требования к ВТО деталей изделия; выбирать технологическую последовательность обработки деталей; выполнять соединительные, краевые и отделочные швы. -иметь практический опыт: изготовления швейных изделий; работы с эскизами; распознавания составных частей деталей и их конструкций;</p>	<p>оборудования; причины возникновения неполадок и их устранение; регулировку натяжения верхней и нижней нитей; оборудование для влажно - тепловых работ и способы ухода за ними; правила безопасного труда при выполнении различных видов работ и пожарной безопасности; современное оборудование; технологический процесс изготовления швейных изделий; технические требования к выполнению операций ВТО; - уметь: сопоставлять наличие количества деталей кроя с эскизом изделия; визуально определять правильность выкраивания деталей кроя; заправлять, налаживать и проводить мелкий ремонт швейного оборудования; пользоваться оборудованием для</p>	<p>заправку универсального и специального швейного оборудования; причины возникновения неполадок и их устранение; регулировку натяжения верхней и нижней нитей; оборудование для влажно- тепловых работ и способы ухода за ним; правила безопасного труда при выполнении различных видов работ и пожарной безопасности; современное оборудование; технологический процесс изготовления швейных изделий; технические требования к выполнению операций ВТО изделия; -уметь: визуально определять правильность выкраивания деталей кроя; по эскизу определять правильность выкраивания формы деталей; заправлять, налаживать и проводить мелкий ремонт швейного оборудования;</p>
---	--	---

<p>определения свойств применяемого материала; работы на различном швейном оборудовании с применением средств малой механизации; выполнения влажно-тепловых работ.</p>	<p>выполнения влажно-тепловых работ; соблюдать требования безопасного труда на рабочих местах и правила пожарной безопасности в мастерских; выбирать технологическую последовательность обработки швейного изделия в соответствии с изготавливаемой моделью индивидуально; применять современные методы обработки; использовать современные приспособления и инструменты и материалы; выполнять операции влажно-тепловой обработки в соответствии с нормативными требованиями; пользоваться инструкционно-технологическими картами; пользоваться техническими условиями; выполнять</p>	<p>пользоваться оборудованием для выполнения влажно-тепловых работ; соблюдать требования безопасного труда на рабочих местах и правила пожарной безопасности в мастерских; выбирать технологическую последовательность обработки швейных изделий; применять современные методы обработки швейных изделий; использовать современные приспособления, материалы и инструменты выполнять операции влажно-тепловой обработки в соответствии с нормативными требованиями; выполнять соединительные, краевые и отделочные швы.</p> <p>Профессиональные компетенции:</p> <p>ПК 1.1. Проверять наличие деталей кроя в соответствии с эскизом.</p>
--	--	---

соединительные, краевые и отделочные швы.

Профессиональные компетенции:

ПК 1.1. Проверять наличие деталей кроя в соответствии с эскизом.

ПК 1.4. Выполнять поэтапную обработку швейных изделий различного ассортимента на машинах или вручную индивидуально.

ПК 1.5. Формировать объемную форму полуфабриката изделия с использованием оборудования для влажно-тепловой обработки.

ПК 1.6. Соблюдать правила безопасности труда.

ПК 1.7. Пользоваться технической, технологической и нормативной документацией.

ПК 2.1. Выполнять поузловой контроль качества швейного изделия.

ПК 1.4. Выполнять поэтапную обработку швейных изделий различного ассортимента на машинах или вручную индивидуально.

ПК 1.5. Формировать объемную форму полуфабриката изделия с использованием оборудования для влажно-тепловой обработки.

ПК 1.6. Соблюдать правила безопасности труда.

ПК 1.7. Пользоваться технической, технологической и нормативной документацией.

ПК 2.1. Выполнять поузловой контроль качества швейного изделия

ПК 2.2. Определять причины возникновения дефектов при изготовлении изделий.

ПК 2.3. Предупреждать и устранять дефекты швейной обработки

	ПК 2.2. Определять причины возникновения дефектов при изготовлении изделий. ПК 2.3. Предупреждать и устранять дефекты швейной обработки ПК 3.4. Соблюдать правила безопасности труда.	ПК 3.4. Соблюдать правила безопасности труда.
--	---	---

2. Конкурсное задание «Пошив ночной сорочки»

2.1 Краткое описание задания.

Школьники.

Содержание задания: Конкурсное задание заключается в изготовлении ночной сорочки из хлопчатобумажной ткани. Детали сорочки состоят из спинки и переда. На детали переда есть прямая кокетка, верхний срез нижней детали собран на сборку. Горловина обработана окантовочным швом, переходящим в завязки. Проймы обработаны окантовочным швом. Каждому участнику предоставляются одинаковый крой сорочки, из одной и той же ткани, эскиз изделия с описанием внешнего вида, спецификацию деталей кроя, технологическую последовательность изготовления изделия, одинаковое оборудование.

Для обеспечения равных условий участникам запрещается использовать на площадке иное оборудование и материалы, кроме тех, что предоставлены организаторами. Время на выполнение задания - 4 астрономических часа. По истечении отведенного времени участник должен сдать работу, для оценивания экспертами.

Студенты.

Содержание задания: Конкурсное задание заключается в изготовлении ночной сорочки из хлопчатобумажной ткани. Детали сорочки состоят из спинки и переда и

рукавов «крылышки». На детали переда есть прямая кокетка, верхний срез нижней детали собран на сборку. Горловина обработана окантовочным швом, переходящим в завязки. Проймы обработаны рукавом «крылышко». Окат рукава на сборке. Каждому участнику предоставляются одинаковый крой сорочки, из одной и той же ткани, эскиз изделия с описанием внешнего вида, спецификацию деталей кроя, технологическую последовательность изготовления изделия, одинаковое оборудование.

Для обеспечения равных условий участникам запрещается использовать на площадке иное оборудование и материалы, кроме тех, что предоставлены организаторами.

Время на выполнение задания - 4 астрономических часа. По истечению этого времени, участник должен сдать готовую или не готовую работу для выставления оценок.

Специалисты.

Содержание задания: Конкурсное задание заключается в изготовлении ночной сорочки из хлопчатобумажной ткани. Детали сорочки состоят из спинки, переда, рукавов, оборки. На детали переда есть прямая кокетка, по верхнему срезу нижней детали переда заложены по 2 защипа от середины детали в разные стороны. Горловина обработана окантовочным швом, переходящим в завязки. Проймы обработаны втачным рукавом. Нижний срез обработан оборкой. Каждому участнику предоставляются одинаковый крой сорочки, из одной и той же ткани, эскиз изделия с описанием внешнего вида, спецификацию деталей кроя, технологическую последовательность изготовления изделия, одинаковое оборудование.

Для обеспечения равных условий участникам запрещается использовать на площадке иное оборудование и материалы, кроме тех, что предоставлены организаторами.

Время на выполнение задания - 4 астрономических часа. По истечению этого времени, участник должен сдать готовую или не готовую работу, для выставления оценок.

2.2. Структура и подробное описание конкурсного задания.

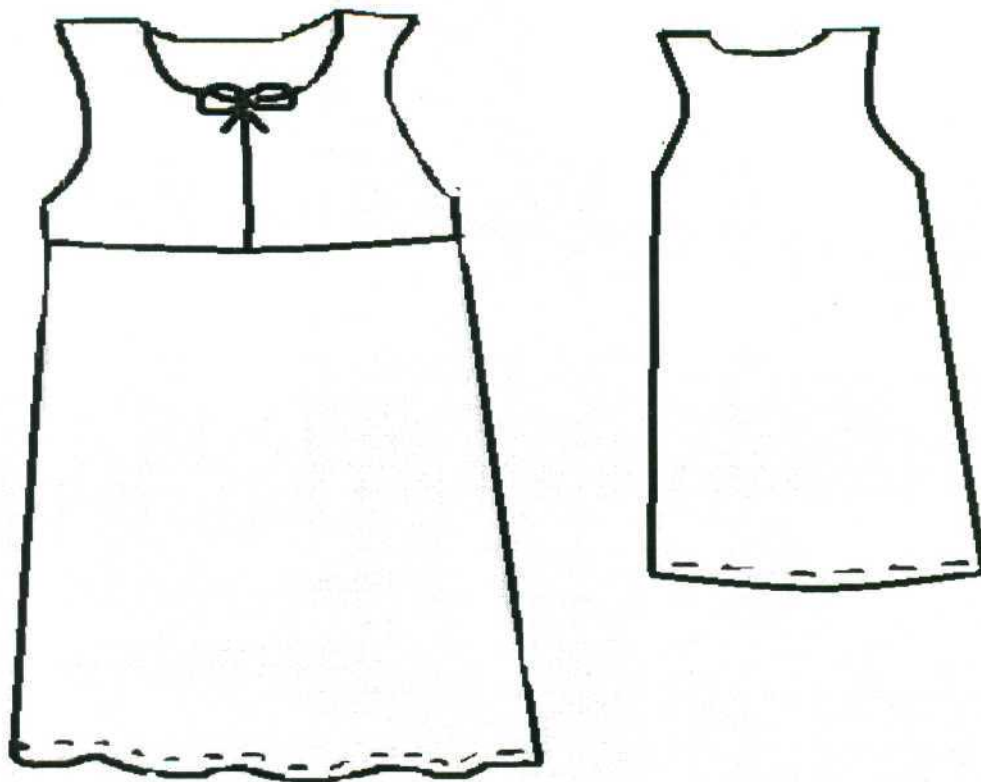
	Наименование описание модуля	День	Время	Результат
Школьники	I модуль Пошив изделия	первый	2 часа	Обработаны кокетка, обработаны плечевые срезы и горловина.
	II модуль Сборка изделия	первый	2 часа	Обработаны боковые срезы, срезы проймы и нижний срез изделия. Выполнено ВТО.
Студенты	I модуль Пошив изделия	Первый день	1 час 30 минут	Обработаны кокетка, обработаны плечевые срезы и горловина. Обработаны рукава.

	II модуль Сборка изделия	Первый день	2 часа 30 минут	Обработаны боковые срезы, срезы проймы и нижний срез изделия. Выполнено ВТО.
Специалисты	I модуль Заготовка оборки, обработка нижних срезов рукав, заготовка кокетки.	Первый день	2 часа	Собрана деталь переда. Обработаны плечевые срезы Обработана горловина.
	II модуль Сборка изделия	Первый день	2 часа	Изделие собрано. ВТО выполнено.

2.3. Последовательность задания.

Школьники.

Изображение к заданию



2.3 Спецификация деталей кроя

№	Наименование деталей	Количество деталей
1	Кокетка	2
2	Нижняя часть переда	1
3	Спинка	1
4	Косая бейка для обработки горловины	1
5	Косая бейка для обработки проймы	2

Модуль I

Стачать детали кокетки. Срезы разутюжить и обметать. Обработать сборки по верхнему срезу детали переда. Притачать кокетку к нижней части переда. Обработать плечевые срезы. Обработать горловину окантовочным швом с образованием завязок.

Модуль II

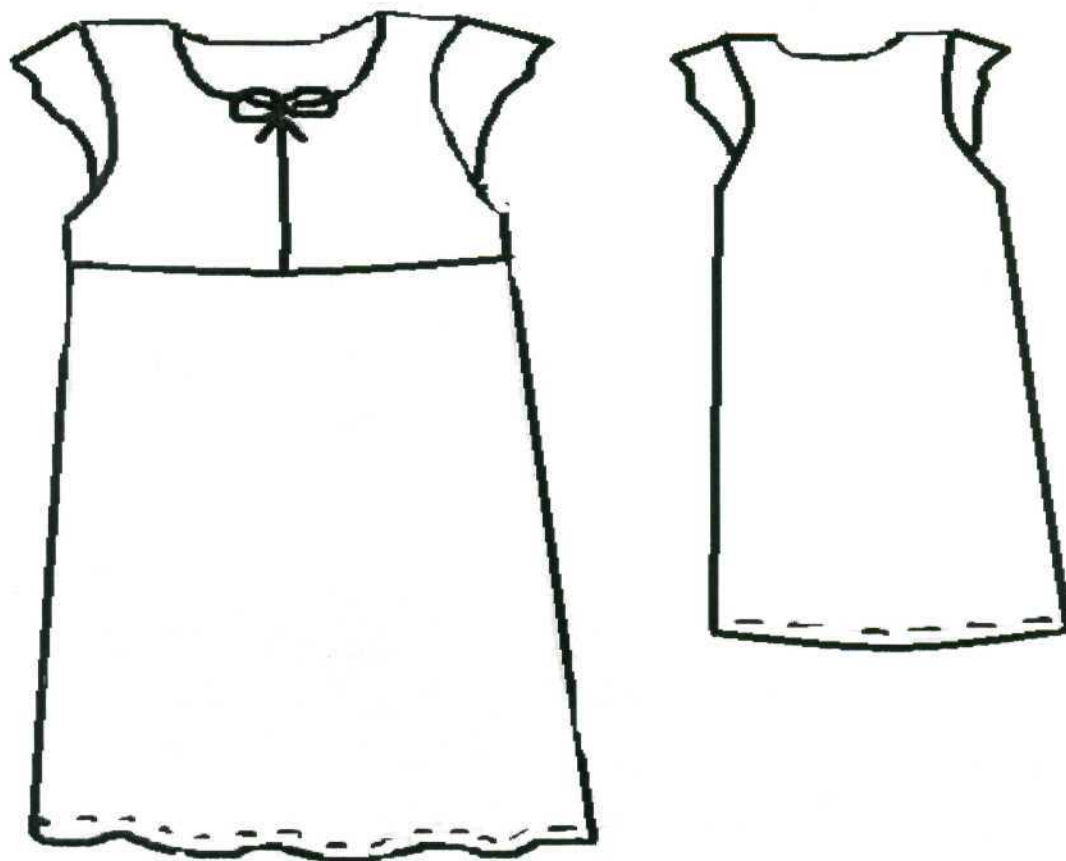
Сборка.

Обработать боковые срезы. Обработать проймы окантовочным швом. Нижний срез изделия обработать швом вподгибку. Выполнить ВТО.

Сдайте готовое изделие для оценивания.

Студенты

Изображение к заданию



Спецификация деталей кроя

№	Наименование деталей	Количество деталей
1	Кокетка	2
2	Нижняя часть переда	1
3	Спинка	1
4	Рукав «Крылышко»	2
5	Косая бейка для обработки горловины	1

Модуль I

Стачать детали кокетки. Срезы разутюжить и обметать. Обработать сборки по верхнему срезу детали переда. Притачать кокетку к нижней части переда. Обработать плечевые срезы. Обработать горловину окантовочным швом с образованием завязок. Обработать отлетной срез крылышек швом вподгибку с обметанным срезом. И проложить сборку по окату рукава для образования сборки.

Модуль II

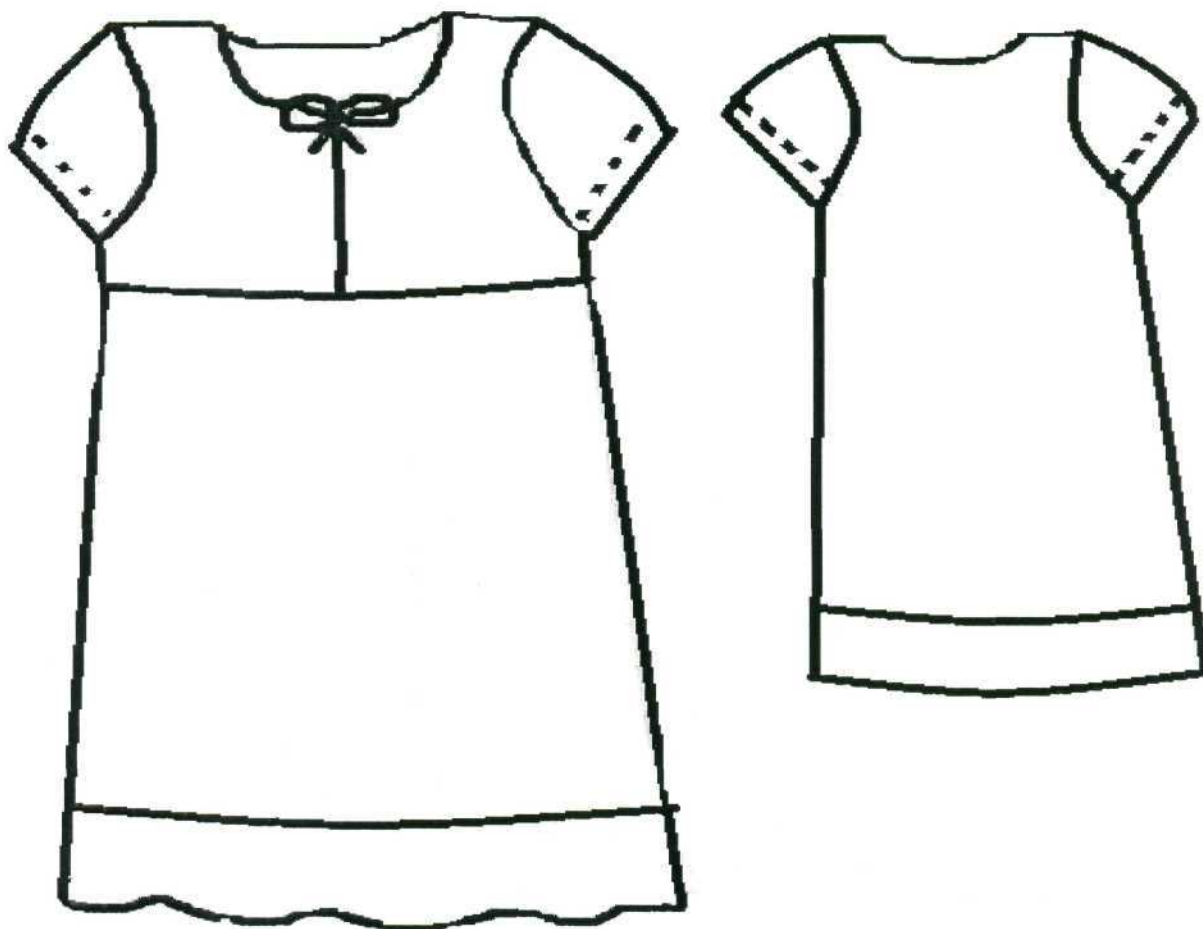
Сборка.

Обработать боковые срезы. Обработать проймы рукава «крылышками». Нижний срез изделия обработать швом вподгибку. Выполнить ВТО.

Сдайте готовое изделие для оценивания.

Специалисты.

Изображение к заданию



Спецификация деталей кроя

№	Наименование деталей	Количество деталей
1	Кокетка	2
2	Нижняя часть переда	1
3	Спинка	1
4	Рукав	2
5	Косая бейка для обработки горловины	1
6	Оборка.	1

Модуль I

Стачать детали кокетки. Срезы разутюжить и обметать. Заложить защипы по верхнему срезу детали переда. Притачать кокетку к нижней части переда. Обработать плечевые срезы. Обработать горловину окантовочным швом с образованием завязок. Обработать нижний срез рукава швом вподгибку с закрытым срезом. Обработать оборку.

Модуль II

Сборка

Обработать пройму рукавами. Обработать боковые срезы. Нижний срез изделия обработать оборкой. Выполнить ВТО.

Сдайте готовое изделие для оценивания.

30% изменения в конкурсном задании.

В конкурсном задании могут быть изменения, но не более 30% от задания

Школьники	Студенты	Специалисты
Допустимые изменения: Добавление или изменение видов обработки или отделки, но не более 2-х	Допустимые изменения: Добавление или изменение видов обработки или отделки, но не более 2-х	Допустимые изменения: Добавление или изменение видов обработки или отделки, но не более 2-х
Недопустимые	Недопустимые	Недопустимые

изменения: размеров основных деталей кроя.	Формы изделия,	изменения: размеров основных деталей кроя.	Формы изделия,	изменения: размеров основных деталей кроя.	Формы изделия,
---	-------------------	---	-------------------	---	-------------------

2.4 Критерии оценки

Максимальное количество баллов при выполнении задания - 100

Распределение баллов по видам работ

Критерии	Шкала оценки		Максимальный балл
	Объективные	Субъективные	
1.Обработка кокетки	1-5		5
2. Равномерность образования сборки.	1-10		10
3 Соединение кокетки с нижней частью переда	1-5		5
4. Соединение плечевых резов	1-5		5
5. Обработка горловины	1-10		10
6. Соединение боковых срезов	1-5		5
7. Обработка пройм	1-10		10
8. Обработка срезов	1-5		5
9. Обработка нижнего среза	1-10		10
10. Выполнение ВТО	1-10		10
11. Соблюдение заданных параметров		1-5	5
12. Эстетическое восприятие изделия		1-10	10
13. Организация рабочего места		1-5	5
14. Соблюдение правил		1-5	5
ИТОГО	75	25	

Студенты.

Максимальное количество баллов при выполнении задания - 100

Распределение баллов по видам работ

Критерии	Шкала оценки		Максимальный балл
	Объективные	Субъективные	
1.Обработка кокетки	5		5
2. Равномерность образования сборки.	10		10
3 Соединение кокетки с нижней частью переда	5		5

4. Соединение плечевых резов	5		5
5. Обработка горловины	10		10
6. Соединение боковых срезов	5		5
7. Обработка пройм крылышками	10		10
8. Обработка срезов	5		5
9. Обработка нижнего среза	10		10
10. Выполнение ВТО	10		10
11. Соблюдение заданных параметров		5	5
12. Эстетическое восприятие изделия		10	10
13. Организация рабочего места		5	5
14. Соблюдение правил		5	5
ИТОГО	75	25	

Специалисты.

Максимальное количество баллов при выполнении задания - 100

Распределение баллов по видам работ

Критерии	Шкала оценки		Максимальный балл
	Объективные	Субъективные	
1. Обработка кокетки	5		5
2. Равномерность образования сборки по притачному срезу оборки	10		10
3 Соединение кокетки с нижней частью переда	5		5
4. Соединение плечевых резов	5		5
5. Обработка горловины	10		10
6. Соединение боковых срезов	5		5
7. Обработка пройм втачными рукавами	10		10
8. Обработка срезов	5		5
9. Обработка нижнего среза оборкой	10		10
10. Выполнение ВТО	10		10
11. Соблюдение заданных параметров		5	5
12. Эстетическое восприятие изделия		10	10
13. Организация рабочего места		5	5
14. Соблюдение правил		5	5
ИТОГО	75	25	

3. Перечень используемого оборудования, инструментов и расходных материалов.

3.1. Школьники

ОБОРУДОВАНИЕ НА 1-ГО УЧАСТНИКА				
Оборудование, инструменты, ПО, мебель				
№	Наименование	Тех. Характеристики оборудования, инструментов и ссылка на сайт производителя, поставщика	Ед. измерения	Количество
1	Бытовая швейная машина	Janome Sewist 780DC https://www.sewing-world.ru/products/Janome780dc.html	Шт.	1
2	Стол	https://www.sew-world.ru/catalog/mebel-dlya-tekhniki/mebel-dlya-shveynykh-mashin/stoly/stol-shveynyy-komfort-jn-1/	Шт.	1
3	Светильник настольный	https://leroymerlin.ru/product/nastolnaya-lampa-inspire-arquitecto-1xe27x60-vt-14598365/	Шт.	1
4	Краеобметочная машина «оверлок»	https://www.sewing-world.ru/products/Singer_14sh754.html	Шт.	1 на 3 человека
5	Утюг	https://www.mvideo.ru/products/utug-rowenta-pro-master-dw8122d1-20036057	Шт.	1 на 3 человека
6	Гладильная доска	Nika гладильная доска 9 (НТ9)	Шт.	1 на 3 человека
7	Корзина для мусора	https://www.komus.ru/katalog/khozyajstvennyetovary/meshki-i-emkosti-dlya-musora/emkosti-dlya-musora/korziny-dlya-bumag/c/10171/	Шт.	1
8	Набор для уборки	Набор для убор Svip «Классика», 2 предмета	Шт.	1
9	Ножницы	https://www.sew-world.ru/catalog/aksessuary-dlya-shitya/nozhnitsy/portnovskie/nozhnitsy-aurora-au-103-80/	Шт.	1
10	Мел портновский	«Гамма»	Шт.	1
11	Линейка 50 см	Металл	Шт.	1
12	Игла	Игла для ручного шитья	Шт.	1
13	Булавки портновские	https://www.ozon.ru/context/detail/id/35141850/	Шт.	20

14	Наперсток	малый «Гамма»	Шт.	1
15	Вспарыватель	https://www.mirkrestikom.ru/shop/tkani-instrymenti-i-aksessyari-instrymenti-vsparivateli-shvov/	Шт.	1
16	Стул	https://pm.ru/category/mebel-dlya-ofisa/ofisnii-stul/goods-stul_byrokrat_visi-id81521/	Шт.	1

Расходные материалы на одного ученика

Расходные материалы

№	Наименование	Технические характеристики	Ед. измерения	Количество
1	Ткань	х/б ситец	м	1.5
2	Нитки швейные	https://leonardohobby.ru/ishop/group_263235341	шт	2

Расходные материалы, оборудование и инструменты, которые участники должны иметь при себе (при необходимости)

1	Фартук		Шт.	1
2	Косынка или резинка для волос		Шт.	1

Расходные материалы и оборудование, запрещенные на площадке

	Все, кроме предоставленных организацией			
--	---	--	--	--

ДОПОЛНИТЕЛЬНОЕ ОБОРУДОВАНИЕ, ИНСТРУМЕНТЫ КОТОРОЕ МОЖЕТ ПРИВЕСТИ С СОБОЙ УЧАСТНИК (при необходимости)

№	Наименование	тех. характеристики оборудования и ссылка на сайт производителя, поставщика	Ед. измерения	количество
---	--------------	---	---------------	------------

ОБОРУДОВАНИЕ НА 1-ГО ЭКСПЕРТА (при необходимости)

Оборудование, мебель

№	наименование	Тех. характеристики и ссылка на сайт производителя, поставщика	Ед. измерения	количество
1	стол	С гладкой поверхностью	Шт.	1/2
2	стул		Шт.	1

РАСХОДНЫЕ МАТЕРИАЛЫ НА 1 Эксперта (при необходимости)

№	Наименование	Технические характеристики	Ед. измерения	количество
1	Бумага	A-4	Шт.	2
2	Ручка	Шариковая	Шт.	1

ОБЩАЯ ИНФРАСТРУКТУРА КОНКУРСНОЙ ПЛОЩАДКИ (при необходимости)

Дополнительное оборудование, средства индивидуальной защиты

	Наименование	Тех. характеристики дополнительного оборудования и средств индивидуальной защиты и ссылка на	Ед. измерения	количество
--	--------------	--	---------------	------------

		сайт производителя, поставщика		
КОМНАТА УЧАСТНИКОВ (при необходимости)				
Оборудование, мебель, расходные материалы (при необходимости)				
ДОПОЛНИТЕЛЬНЫЕ ТРЕБОВАНИЯ К ПЛОЩАДКЕ/КОММЕНТАРИИ				
Количество точек электропитания и их характеристики, количество точек интернета и требования к нему, количество точек воды и требования (горячая, холодная)				
№	Наименование	Технические характеристики	Ед. измерения	количество
1	Розетка	Не менее 60 Вт, 220 В	шт	10
2	Удлинитель	https://www.vseinstrumenti.ru/electrika-i-svet/cords-splitters/udliniteli/5m/	шт	10

3.2. Студенты

ОБОРУДОВАНИЕ НА 1-ГО УЧАСТНИКА			
Оборудование, инструменты, ПО, мебель			
Наименование	Тех. Характеристики оборудования, инструментов и ссылка на сайт производителя, поставщика	Ед. измерения	Количество
Бытовая швейная машина	Janome Sewist 780DC https://www.sewing-world.ru/products/Janome780dc.html	Шт.	1
Стол	https://www.sew-world.ru/catalog/mebel-dlya-tekhniki/mebel-dlya-shveynykh-mashin/stoly/stol-shveyny-komfort-jn-1/	Шт.	1
Светильник настольный	https://leroymerlin.ru/product/nastolnaya-lampa-inspire-arquitecto-1xe27x60-vt-14598365/	Шт.	1
Краеобметочная машина «оверлок»	https://www.sewing-world.ru/products/Singer_14sh754.html	Шт.	1 на 3 человека
Утюг	https://www.mvideo.ru/products/utug-rowenta-pro-master-dw8122d1-20036057	Шт.	1 на 3 человека
Гладильная доска	Ника гладильная доска 9 (НТ9)	Шт.	1 на 3 человека
Корзина для мусора	https://www.komus.ru/katalog/khozyajstvennye-tovary/meshki-i-emkosti-dlya-musora/emkosti-dlya-musora/korziny-dlya-bumag/c/10171/	Шт.	1
Набор для уборки	Набор для уборки Svir «Классика», 2 предмета	Шт.	1

Ножницы	https://www.sew-world.ru/catalog/aksessuary-dlya-shitya/nozhnitsy/portnovskie/nozhnitsy-aurora-au-103-80/	Шт.	1
Мел портновский	«Гамма»	Шт.	1
Линейка 50 см	Металл	Шт.	1
Игла	Игла для ручного шитья	Шт.	1
Булавки портновские	https://www.ozon.ru/context/detail/id/35141850/	Шт.	20
Наперсток	малый «Гамма»	Шт.	1
Вспарыватель	https://www.mirkrestikom.ru/shop/tkani-instrymenti-i-aksessyari-instrymenti-vsparivateli-shvov/	Шт.	1
Стул	https://pm.ru/category/mebel-dlya-ofisa/ofisnii-stul/goods-stul_byrokrat_visi-id81521/	Шт.	1

Расходные материалы на одного ученика

Расходные материалы

Наименование	Технические характеристики	Ед. измерения	Количество
Ткань	х/б ситец	м	1.5
Нитки швейные	https://leonardohobby.ru/ishop/group_263235341	шт	2

Расходные материалы, оборудование и инструменты, которые участники должны иметь при себе (при необходимости)

Фартук		Шт.	1
Косынка или резинка для волос		Шт.	1

Расходные материалы и оборудование, запрещенные на площадке

Все, кроме предоставленных организацией			
---	--	--	--

ДОПОЛНИТЕЛЬНОЕ ОБОРУДОВАНИЕ, ИНСТРУМЕНТЫ КОТОРОЕ МОЖЕТ ПРИВЕСТИ С СОБОЙ УЧАСТНИК (при необходимости)

Наименование	тех. характеристики оборудования и ссылка на сайт производителя, поставщика	Ед. измерения	количество

ОБОРУДОВАНИЕ НА 1-ГО ЭКСПЕРТА (при необходимости)

Оборудование, мебель

наименование	Тех. характеристики и ссылка на сайт производителя, поставщика	Ед. измерения	количество
стол	С гладкой поверхностью	Шт.	1/2
стул		Шт.	1

РАСХОДНЫЕ МАТЕРИАЛЫ НА 1 Эксперта (при необходимости)

Наименование	Технические характеристики	Ед.	количество

		измерения	
Бумага	A-4	Шт.	2
Ручка	Шариковая	Шт.	1
ОБЩАЯ ИНФРАСТРУКТУРА КОНКУРСНОЙ ПЛОЩАДКИ (при необходимости)			
Дополнительное оборудование, средства индивидуальной защиты			
Наименование	Тех. характеристики дополнительного оборудования и средств индивидуальной защиты и ссылка на сайт производителя, поставщика	Ед. измерения	количество
КОМНАТА УЧАСТНИКОВ (при необходимости)			
Оборудование, мебель, расходные материалы (при необходимости)			
ДОПОЛНИТЕЛЬНЫЕ ТРЕБОВАНИЯ К ПЛОЩАДКЕ/КОММЕНТАРИИ			
Количество точек электропитания и их характеристики, количество точек интернета и требования к нему, количество точек воды и требования (горячая, холодная)			
Наименование	Технические характеристики	Ед. измерения	количество
Розетка	Не менее 60 Вт, 220 В	шт	10
Удлинитель	https://www.vseinstrumenti.ru/electrika-i-svet/cords-splitters/udliniteli/5m/	шт	10

3.3 Специалисты

ОБОРУДОВАНИЕ НА 1-ГО УЧАСТНИКА			
Оборудование, инструменты, ПО, мебель			
Наименование	Тех. Характеристики оборудования, инструментов и ссылка на сайт производителя, поставщика	Ед. измерения	Количество
Бытовая швейная машина	Janome Sewist 780DC https://www.sewing-world.ru/products/Janome780dc.html	Шт.	1
Стол	https://www.sew-world.ru/catalog/mebel-dlya-tekhniki/mebel-dlya-shveynykh-mashin/stoly/stol-shveynyy-komfort-jn-1/	Шт.	1
Светильник настольный	https://leroymerlin.ru/product/nastolnaya-lampa-inspire-arquitecto-1xe27x60-vt-14598365/	Шт.	1

Краеобметочная машина «оверлок»	https://www.sewing-world.ru/products/Singer_14sh754.html	Шт.	1 на 3 человека
Утюг	https://www.mvideo.ru/products/utug-rowenta-pro-master-dw8122d1-20036057	Шт.	1 на 3 человека
Гладильная доска	<u>Nika</u> гладильная доска 9 (HT9)	Шт.	1 на 3 человека
Корзина для мусора	https://www.komus.ru/katalog/khozyajstvennyetovary/meshki-i-emkosti-dlya-musora/emkosti-dlya-musora/korziny-dlya-bumag/c/10171/	Шт.	1
Набор для уборки	Набор для убор Svip «Классика», 2 предмета	Шт.	1
Ножницы	https://www.sew-world.ru/catalog/aksessuary-dlya-shitya/nozhnitsy/portnovskie/nozhnitsy-aurora-au-103-80/	Шт.	1
Мел портновский	«Гамма»	Шт.	1
Линейка 50 см	Металл	Шт.	1
Игла	Игла для ручного шитья	Шт.	1
Булавки портновские	https://www.ozon.ru/context/detail/id/35141850/	Шт.	20
Наперсток	малый «Гамма»	Шт.	1
Вспарыватель	https://www.mirkrestikom.ru/shop/tkani-instrymenti-i-aksessyari-instrymenti-vsparivateli-shvov/	Шт.	1
Стул	https://pm.ru/category/mebel-dlya-ofisa/ofisnii-stul/goods-stul_byrokrat_visi-id81521/	Шт.	1

Расходные материалы на одного ученика

Расходные материалы

Наименование	Технические характеристики	Ед. измерения	Количество
Ткань	х/б ситец	м	2.0
Нитки швейные	https://leonardohobby.ru/ishop/group_263235341	шт	2

Расходные материалы, оборудование и инструменты, которые участники должны иметь при себе (при необходимости)

Фартук		Шт.	1
Косынка или резинка для волос		Шт.	1

Расходные материалы и оборудование, запрещенные на площадке

Все, кроме предоставленных организацией			
---	--	--	--

ДОПОЛНИТЕЛЬНОЕ ОБОРУДОВАНИЕ, ИНСТРУМЕНТЫ КОТОРОЕ

МОЖЕТ ПРИВЕСТИ С СОБОЙ УЧАСТНИК (при необходимости)			
Наименование	тех. характеристики оборудования и ссылка на сайт производителя, поставщика	Ед. измерения	количество
ОБОРУДОВАНИЕ НА 1-ГО ЭКСПЕРТА (при необходимости)			
Оборудование, мебель			
наименование	Тех. характеристики и ссылка на сайт производителя, поставщика	Ед. измерения	количество
стол	С гладкой поверхностью	Шт.	1/2
стул		Шт.	1
РАСХОДНЫЕ МАТЕРИАЛЫ НА 1 Эксперта (при необходимости)			
Наименование	Технические характеристики	Ед. измерения	количество
Бумага	А-4	Шт.	2
Ручка	Шариковая	Шт.	1
ОБЩАЯ ИНФРАСТРУКТУРА КОНКУРСНОЙ ПЛОЩАДКИ (при необходимости)			
Дополнительное оборудование, средства индивидуальной защиты			
Наименование	Тех. характеристики дополнительного оборудования и средств индивидуальной защиты и ссылка на сайт производителя, поставщика	Ед. измерения	количество
КОМНАТА УЧАСТНИКОВ (при необходимости)			
Оборудование, мебель, расходные материалы (при необходимости)			
ДОПОЛНИТЕЛЬНЫЕ ТРЕБОВАНИЯ К ПЛОЩАДКЕ/КОММЕНТАРИИ			
Количество точек электропитания и их характеристики, количество точек интернета и требования к нему, количество точек воды и требования (горячая, холодная)			
Наименование	Технические характеристики	Ед. измерения	количество
Розетка	Не менее 60 Вт, 220 В	шт	10
Удлинитель	https://www.vseinstrumenti.ru/electrika-i-svet/cords-splitters/udliniteli/5m/	шт	10

4. Схемы оснащения мест с учетом основных нозологий.

4.1. Минимальные требования к оснащению рабочих мест с учетом основных нозологий.

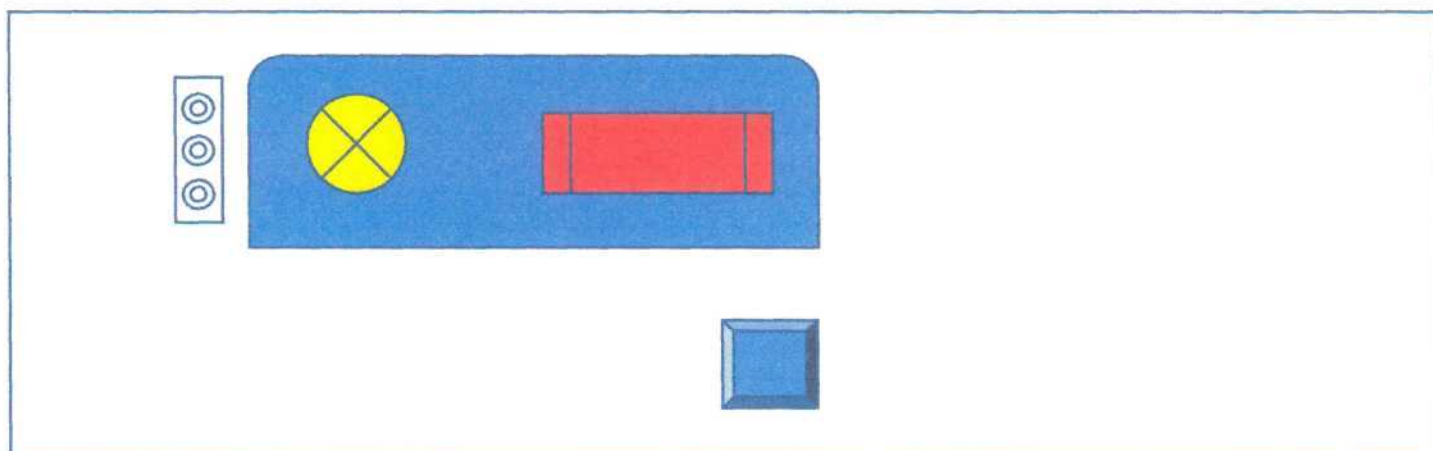
	Площадь, м.кв.	Ширина прохода между рабочими местами, м.	Специализированное оборудование, количество.*
Рабочее место Участника с нарушением слуха	Площадь зоны на 1 учащегося следует принимать не менее 2,5 м ² ; При кабинетах должны предусматриваться лаборантские площадью не менее 16 м ² .	В специализированных учебных заведениях расстояние между рядами столов - не менее 0,6 м; между столами в ряду - не менее 0,5 м; между рядами столов и стенами без оконных проемов - не менее 0,7 м; между рядом столов и стеной с оконными проемами - не менее 0,5 м	сурдопереводчик
Рабочее место участника с нарушением зрения	Площадь зоны на 1 учащегося аппарата - более 3 м ² Площадь ученического стола 1 м ширины и 0,6 м глубины для размещения брайлевской литературы и тифлосредств	Расстояние между рядами столов - не менее 0,6 м; между столами в ряду - не менее 0,5 м; между рядами столов и стенами без оконных проемов - не менее 0,7 м; между рядом столов и стеной с оконными проемами - не менее 0,5 м	Увеличители, лупы
Рабочее место участника с нарушениям и ОДА	Минимальный размер зоны на одно место с учетом подъезда и разворота коляски равен 1,8 х 1,8 м. Площадь зоны на 1 учащегося аппарата - более 3 м ²	В учебных мастерских, используемых инвалидами на креслах колясках, ширина основного прохода, а также расстояние между станками должны быть не менее 1,6 м	Оснащение (оборудование) специального рабочего места оборудованием, обеспечивающим реализацию эргономических принципов (максимально удобное) Установка трансформируемых предметов мебели (столы, стулья). Стол — с






			изменяемыми высотой и наклоном. Стул – с изменяемым положением сиденья (наклон и высота) и с подставкой для ног
Рабочее место участника с соматическими заболеваниями	Площадь зоны на 1 учащегося в учебных кабинетах следует принимать не менее 2,5 м ² ;	Объем производственных помещений на одного работающего инвалида принимается не менее 15 куб. м; площадь - не менее 4,5 кв. м; высота - не менее 3,2 м. Технологическое оборудование, площадь проходов, проездов, промежуточного складирования материалов и готовой продукции в указанную площадь не входит.	Рабочие места при их расположении в непосредственной близости от окон должны быть защищены от перегрева в летнее время солнцезащитными устройствами
Рабочее место участника с ментальными нарушениями	Площадь зоны на 1 учащегося с нарушением интеллекта в учебных кабинетах следует принимать не менее 2,5 м ²	В специализированных учебных заведениях расстояние между рядами столов - не менее 0,6 м; между столами в ряду – не менее 0,5 м; между рядами столов и стенами без оконных проемов - не менее 0,7 м; между рядом столов и стеной с оконными проемами - не менее 0,5 м.	Расстановка мебели так, чтобы у работника исключались наклоны туловища. Размещение полок и стеллажей не выше роста среднестатистического человека

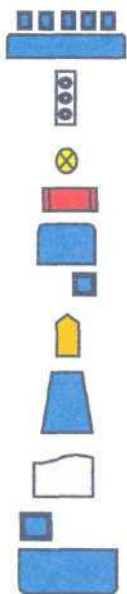
В соответствии с медицинскими показаниями участникам может быть разрешено использовать необходимое оборудование – дополнительные источники

освещения, увеличивающие линзы и т.п. Всё должно быть заранее согласовано с экспертами.

4.2. Схема застройки соревновательной площадки на 1 участника с учетом нозологий.



-  Розетка 36 шт.
-  Лампа 12 шт.
-  Швейная машина 10 шт.
-  Стол участника 10 шт.
-  Стул участника 10 шт.

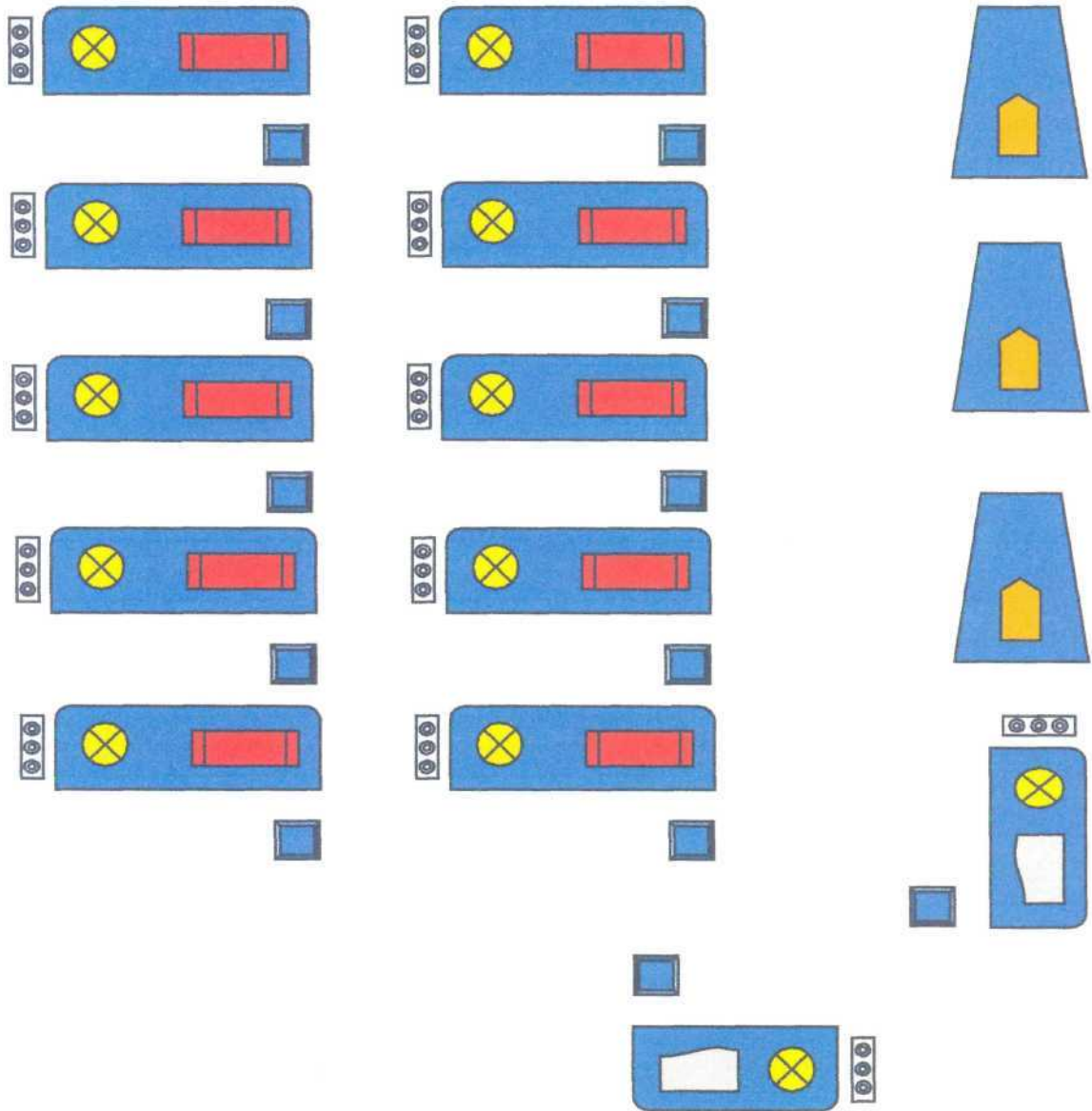


Стол экспертов 1 шт.
 Стул экспертов 5 шт.
 Розетка 36 шт.

Лампа 12 шт.
 Швейная машина 10 шт.
 Стол участника 10 шт.
 Стул участника 10 шт.

Утюг 3 шт.

Гладильная доска 3 шт.
 Краеобметочная машина
 Стол для краеобметочной машины 2 шт.



Стол для краеобметочной машины 2 шт.

5. Требования охраны труда и техники безопасности.

Требования по охране труда перед началом работы.

Перед началом работы необходимо:

- проверить перед использованием СИЗ их исправность, отсутствие внешних повреждений; - застегнуть пуговицы спецодежды, волосы подобрать под головной убор;
- проверить достаточность освещенности рабочего места и подходов к нему, отсутствие слепящего эффекта;
- проверить наличие инструмента, приспособлений и материалов;
- все детали кроя, изделия и инструменты расположить на рабочем месте в порядке, удобном для работы;
- проверить режущую часть ножниц, должна быть правильно произведена заточка;
- осмотреть стул и проверить его устойчивость.

Перед началом работы на швейных машинах, оверлоках и другом швейном оборудовании необходимо:

- визуальным осмотром проверить отсутствие повреждений швейного оборудования, целостность питающих кабелей, штепсельных соединений;
- визуальным осмотром проверить установку защитного заземления;
- при отключенном электропитании привода швейного оборудования убедиться установлена ли лапка с предохранителем от прокола пальцев, убедиться имеются ли ограждения на вращающихся частях швейной машины;
- перед выполнением пробной операции, удалить шпульный колпачок и игольную нитку;
- убедиться в исправности пускового устройства и правильности направления вращения маховика;
- убедиться в отсутствии посторонних лиц в рабочей зоне.

Во время выполнения пробной операции, при заметных изменениях в работе швейного оборудования, сразу отключить двигатель привода, доложить непосредственному руководителю (эксперту) и до устранения всех неисправностей к работе не приступать.

Перед началом работы на электропаровых утюгах с подключенным парогенератором:

- визуальным осмотром проверить изоляцию утюга, штепсельной розетки и вилки, наличие и исправность подставки, пульверизатора, диэлектрического коврика;
- во время выполнения пробной операции, при заметных изменениях в работе электропарового утюга и парогенератора, сразу отключить оборудование от электросети, доложить непосредственному руководителю и до устранения неисправностей к работе не приступать.

Техническое обслуживание, ремонт, наладка проводится только специально обученным персоналом.

Требования по охране труда при выполнении ручных работ.

При выполнении работ необходимо:

- работу выполнять согласно технологическому процессу;
- при работе с иглой пользоваться наперстком;
- обрезку нитей производить ножницами;
- в течение всего рабочего дня содержать рабочее место в чистоте и порядке, не загромождать проходы полуфабрикатами и готовыми изделиями;
- работать при достаточности освещения на рабочем месте;

-не допускать к рабочему месту посторонних лиц; -при выполнении ремонта одежды осмотреть карманы, лацканы и т.д. во избежание травм оставленными в одежде острыми предметами; -прежде чем стачивать изделие, необходимо проверить, не оставалось ли в ткани булавки или иголки.

Швее не допускается:

-отвлекаться и отвлекать других работников посторонними разговорами;
- класть ручной инструмент (ножницы и т.п.) и приспособления в карман;

-оставлять иглы, ручной инструмент на изделии при временном прекращении работы;
-производить, обрыв нити лезвием, зубами.

При работе на швейных машинах, оверлоках и другом швейном оборудовании необходимо:

-пускать машину плавным нажатием на педаль;
-подачу материала к иглодержателю производить равномерно, без рывков, прошивать утолщенные места на пониженных оборотах (так как игла может сломаться и поранить);
- прокладывая строчку, изделие придерживать двумя руками по обе стороны от иглы во избежание попадания пальцев рук под иглу;

- заправку верхней и нижней нити, смену иглы, смазку швейной машины производить только при выключенном электродвигателе, сняв ногу с пусковой педали;
-при замене иглы убедиться в надежности ее крепления;
-постоянно следить за креплением нажимной лапки и в случае ослабления закрепить ее;
-заправке нитки в иголку или замене шпульки;
-замене иглы, лапки, игольной пластины и других деталей;
- ремонте или наладке;
- оставлении (даже на короткое время) рабочего места.

При работе на швейных машинах, оверлоках и другом швейном оборудовании не допускается:

-наклоняться низко к швейному оборудованию во избежание захвата ею волос и головного убора; - тормозить или ускорять швейное оборудование рукой за маховое колесо;
-касаться иглы на ходу машины;
-бросать на пол отработанные или сломанные иглы;
-открывать, снимать ограждающие устройства и приспособления
-класть около вращающихся частей швейного оборудования ручной инструмент и посторонние предметы;
-использовать затупленную или искривленную иглу.

При работе на электропаровых утюгах с подключенным парогенератором не допускается:

-выдергивать шнур из розетки, держась за токоведущий кабель (провод);
-охлаждать утюг водой;
-ронять утюг или стучать по обрабатываемому изделию;
-касаний кабеля (провода) с горячим корпусом утюга или горячих предметов.

Требования по охране труда по окончании работы. По окончании работы швеи необходимо:

-отключить швейное оборудование, держась за штепсельную вилку и дождаться полной его остановки;

-вычистить машину;

-убрать в специально выделенные места хранения все приспособления и инструмент (ножницы, отвертку, масленку и т.п.), применяемые в работе;

-при отключении электропитания электропаровых утюгов с подключенным парогенератором отключить выключатель электропитания паровых утюгов, отключить выключатель «Сеть», вынуть вилку кабеля (провода) из розетки держась за штепсельную вилку, стравить пар из парогенератора через подсоединенный шланг в холодную воду;

- отключить пресс кнопкой (охлаждение), при этом транспортные ленты должны двигаться пока температура прессы составит 80 град.С. Период охлаждения прессы составляет 30-40 минут. Вынуть вилку кабеля (провода) из розетки держась за штепсельную вилку. Привести в порядок рабочее место и территорию вокруг него. Отключить рабочее освещение. Сообщить своему непосредственному руководителю (эксперту) обо всех неисправностях, возникших во время работы, и принятых мерах по их устранению. Снять рабочую одежду, специальную обувь и другие СИЗ и убрать их в установленные места хранения. Вымыть руки водой с моющим средством, при возможности принять душ.

Требования по охране труда в аварийных ситуациях.

При возникновении аварийной ситуации швее необходимо:

-остановить работу, отключить используемое при работе электрическое оборудование, принять меры к эвакуации людей из опасной зоны и вызвать аварийные службы;

-сообщить о происшествии непосредственному руководителю (эксперту), ответственному за безопасную эксплуатацию оборудования;

-принять меры по устранению причин аварийной ситуации. При аварии электроснабжения, прорыве трубопровода, необходимо прекратить работу и вызвать соответствующую аварийную службу. Возобновление работы допускается только после устранения причин, приведших к аварийной ситуации и (или) несчастному случаю.

В случае возникновения пожара или загорания необходимо:

-прекратить работу;

- обесточить электроприборы;

- сообщить о происшествии непосредственному руководителю или другому должностному лицу организации. При невозможности устранения очага пожара необходимо сообщить о нем в подразделение по чрезвычайным ситуациям;

- в случае угрозы здоровью и (или) жизни немедленно покинуть место пожара по путям эвакуации.

При несчастном случае необходимо:

-принять меры по предотвращению воздействия травмирующих факторов на потерпевшего, оказанию потерпевшему первой помощи, вызову на место происшествия медицинских работников или доставке потерпевшего в организацию здравоохранения;

-обеспечить до начала расследования сохранность обстановки на месте происшествия, если не существует угрозы жизни и здоровью окружающих; -сообщить о несчастном случае непосредственному руководителю или другому должностному лицу;

- в случае получения травмы и (или) внезапного ухудшения здоровья (усиления сердцебиения, появления головной боли и другого) портной должен прекратить работу, отключить оборудование, сообщить об этом непосредственному руководителю (эксперту) или другому должностному лицу и при необходимости обратиться к врачу.