

Согласовано:
Координационный совет
работодателей Ярославского
чемпионата «Абилимпикс»
А.Г. Федоров
«15» мая 2019 г.



Согласовано:
Общественная организация
инвалидов «Лицом к миру»
Н.Е. Жужнева
«15» мая 2019 г.



Утверждено:
Региональный организационный
комитет
Л.Н. Густова
«15» мая 2019 г.



IV Ярославский чемпионат «Абилимпикс»

КОНКУРСНОЕ ЗАДАНИЕ

по компетенции

ШВЕЯ

Разработал:
главный эксперт по
компетенции

Е.Н. Атаманчук

«15» мая 2019 г.



Ярославль 2019

Содержание

1. Описание компетенции
 - 1.1 Актуальность компетенции
 - 1.2 Требования к уровню квалификации участников
2. Конкурсное задание
 - 2.1 Содержание задания
 - 2.2 Технический рисунок к заданию
 - 2.3 Спецификация деталей кроя
 - 2.4 Технологическая последовательность изготовления изделия
 - 2.5 Критерии оценки
3. Требования охраны труда и техники безопасности
4. Инфраструктурный лист

1. Описание компетенции.

Компетенция «Швея» соответствует профессии ОКПР 19601 швея тарифно-квалификационного справочника работ и профессий рабочих (ЕКТС).

1.1 Актуальность компетенции.

В условиях современного производства предприятия, все чаще, нуждаются в узкопрофильных специалистах, которые способны выполнять работу по четкой схеме и заданию.

Люди с ограниченными возможностями здоровья, как правило, достаточно свободно могут освоить специальность с минимальными физическими и психологическими нагрузками, которые предполагают работу по максимально подробному плану действий и приемов. К таким специальностям относится «Швея». Профессия предполагает наличие разных разрядов и квалификаций, благодаря чему может быть адаптирована под различные нарушения здоровья. Этими фактами обусловлена актуальность компетенции.

1.2 Требования к уровню квалификации.

Конкурсное задание предполагает наличие базовых знаний, умений и навыков, а так же практического опыта в изготовлении изделий малой сложности.

Уметь:

- обрабатывать детали, изделия из текстильных материалов;
- устранять мелкие неполадки в работе оборудования;
- контролировать качества выполненной работы;

знать:

- ассортимент швейных изделий и технологические параметры обработки их деталей;
- наименование деталей кроя и их местоположение в изделии;
- виды и свойства обрабатываемых материалов;
- назначение и принцип работы оборудования;
- способы устранения мелких неполадок обслуживаемых машин.

2. Конкурсное задание «Пошив фартука»

2.1 Содержание задания

Конкурсное задание заключается в изготовлении фартука рабочего из хлопчатобумажной ткани. Каждый участник получает:

- эскиз изделия с описанием внешнего вида;
- готовый крой фартука;
- спецификацию деталей кроя;
- технологическую последовательность изготовления изделия.

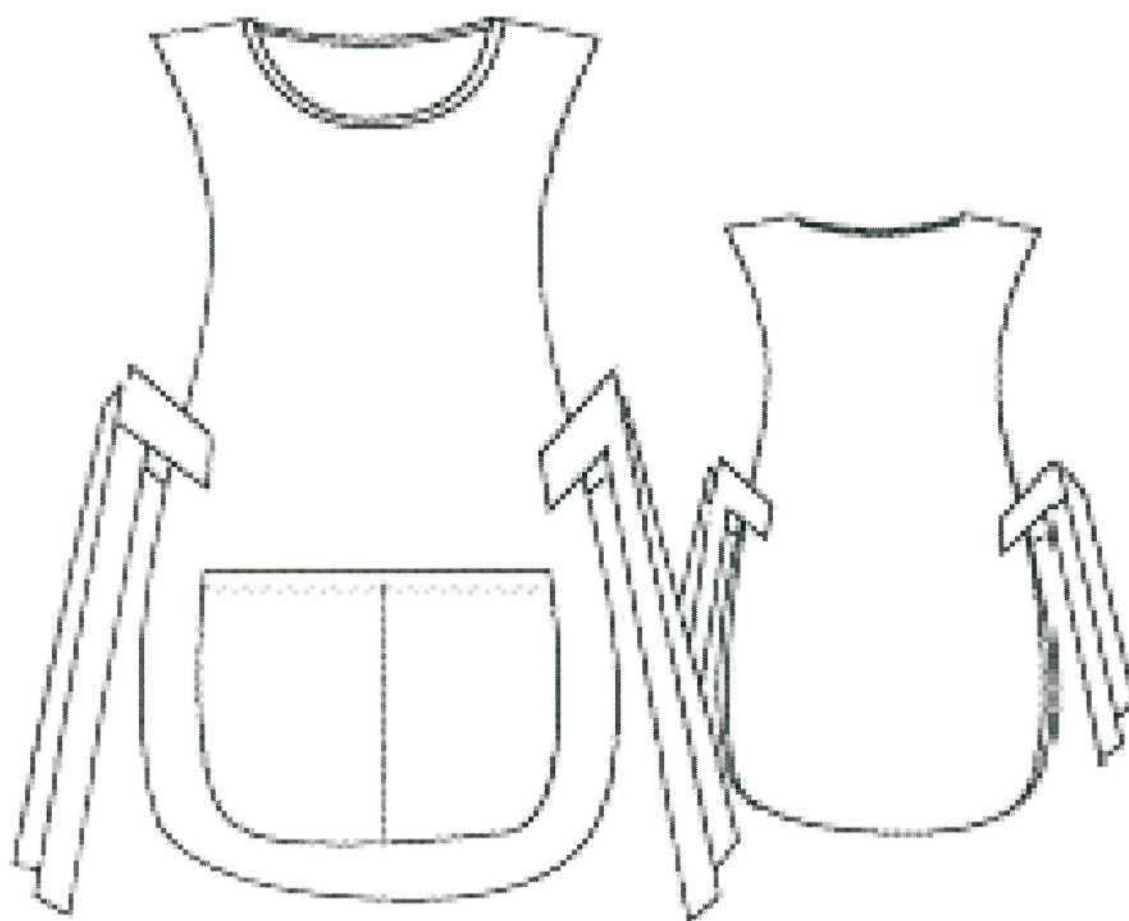
Образец готового изделия находится в свободном доступе на площадке, каждый участник имеет право на ознакомление с ним в присутствии эксперта до начала соревнований, а так же без участия эксперта, в течении соревновательного времени.

Время на выполнение задания – 4 астрономических часа.

По истечению этого времени, участник должен сдать готовую или не готовую работу на манекене, для выставления оценок.

Для обеспечения равных условий, каждое рабочее место оснащено аналогичным бытовым оборудованием с одинаковыми техническими характеристиками.

2.2 Технический рисунок



2.3 Спецификация деталей кроя

Таблица 1. Спецификация деталей кроя

№	Наименование деталей	Количество деталей
1	Полочка	1
2	Спинка	1
3	Деталь накладного кармана	1
4	Обтачка горловины спинки	1
5	Обтачка горловины полочки	1
6	Прокладка обтачки полочки	1
7	Прокладка обтачки горловины спинки	1
8	Поясные лямки	4

2.4 Технологическая последовательность обработки изделия

1. Заготовка детали накладного кармана
2. Заготовка обтачек горловины спинки и полочки
3. Заготовка поясных лямок
4. Заготовка полочки
5. Заготовка спинки
6. Сборка изделия
7. Притачивание поясных лямок
8. Окончательное ВТО изделия.

2.5 Критерии оценки

Максимальное количество баллов при выполнении задания – 100

Таблица 2. Распределение баллов по видам работ

Критерии	Шкала оценки		Макс.балл
	Объективные	Субъективные	
1. Обработка детали накладного кармана	5		5
2. Настрачивание накладного кармана	10		10
3. Заготовка обтачек	5		5
4. Обработка поясных лямок	10		10
5. Соединение полочки и спинки	10		10
6. Обработка боковых срезов	5		5
7. Обработка горловины	5		5
8. Обработка срезов	10		10
9. Притачивание поясных лент	5		5
10. Выполнение ВТО	10		10
11. Соблюдение заданных параметров		5	5
12. Эстетическое восприятие изделия		10	10
13. Организация рабочего места		5	5
14. Соблюдение правил ТБ		5	5
ИТОГО	75	25	100

Особые условия: при наличии участников с нарушением слуха - обязательно присутствие сурдопереводчика.

3. Требования охраны труда и техники безопасности

Безопасные условия труда на машинном рабочем месте.

Требования безопасности перед началом работы

1. Надеть средства индивидуальной защиты, убрать волосы .
2. Проверить: визуальное состояние рабочего места; освещенность рабочего места; исправность швейной машины.
3. Убрать с платформы машины посторонние предметы (ножницы, наперсток, булавки и т.д.)
4. При обнаружении неисправностей, участник должен сообщить об этом ответственному за технику безопасности лицу и до их устранения к работе не приступать

Требования безопасности во время работы

1. Работать при наличии достаточного освещения на рабочем месте.
2. Заправку верхней и нижней нитей, смену иглы, смазку швейной машины производить только при выключенном электродвигателе, сняв ногу с пусковой педали.
3. Во избежание травмирования пускать машину плавным нажатием на педаль, прошивать утолщенные места на пониженных оборотах (т.к. игла может сломаться и поранить).
4. Прокладывая строчку, изделие придерживать двумя руками по обе стороны от иглы во избежание попадания пальцев рук под иглу.
5. Не наклоняться низко к машине во избежание захвата волос и головного убора нитепритягивателем, чтобы задвижная пластина была закрыта.
6. Прежде чем стачивать изделие, проверить, не остались ли в ткани булавки и иголки.
7. Не придерживать приводной ремень рукой при работе на швейной машине с электроприводом, потому что металлическая скрепка может поранить руку.

8. Инструменты (ножницы, отвертку, масленку и др.) хранить в специально отведенном месте.

9. Запрещается:

- во избежание травмирования рук тормозить рукой за маховое колесо;
- касаться иглы на ходу машины;
- бросать на пол отработанные или сломанные иглы;
- открывать и снимать ограничительные и предохранительные приспособления на ходу машины.

Требования безопасности по окончании работы

1. По окончании работы на швейной машине необходимо выключить ее электродвигатель.
2. Вычистить и смазать машину, убрать инструмент и приспособления в отведенное место.
3. Привести в порядок рабочее место.

Безопасные условия труда на утюжильном рабочем месте

Требования безопасности перед началом работы

1. Надеть спецодежду, волосы убрать под косынку. Проверить исправность вилки и изоляции электрического шнура утюга.
2. Подготовить рабочее место к работе, убрать все лишние предметы.
3. Убедиться в наличии термостойкой подставки для утюга и диэлектрического коврика на полу около места для утюжки.
5. При обнаружении неисправностей, участник должен сообщить об этом ответственному за технику безопасности лицу и до их устранения к работе не приступать

Требования безопасности во время работы

1. Перед включением электрического утюга проверить шнур на наличие повреждений.
2. Включать электрический утюг в сеть и выключать из нее только сухими руками.
3. При кратковременных перерывах в работе электрический утюг ставить на

специальную подставку.

4. При работе следить за тем, чтобы подошва утюга не касалась электрического шнура.

5. Во избежание ожогов не касаться горячих металлических частей утюга и не смачивать обильно материал водой.

6. Во избежание пожара не оставлять включенный в сеть электрический утюг без присмотра.

7. Следить за нормальной работой утюга, не давать ему перегреваться

Требования безопасности по окончании работы

1. Отключить электрический утюг от сети (при отключении не дергать за электрический шнур, а только за вилку).

2. Привести в порядок рабочее место

Требования по охране труда при выполнении ручных работ

1. Работу выполнять согласно технологическому процессу.

2. При работе с иглой пользоваться наперстком.

3. Обрезку нитей производить ножницами.

4. В течение всего рабочего дня содержать рабочее место в чистоте

5. Работать при достаточности освещения на рабочем месте.

6. Не допускать к рабочему месту

посторонних лиц Участнику не допускается:

-отвлекаться и отвлекать других участников посторонними разговорами;

-класть ручной инструмент (ножницы и т.п.) и приспособления в карман;

-оставлять иглы, ручной инструмент на изделии при временном прекращении работы;

-производить обрыв нити лезвием, зубами.

4. Инфраструктурный лист

Таблица 3. Предоставляемые материалы

Наименование	Кол-во на одного участника	Примечание
Готовый крой изделия	1 комплект	Ткань хлопковая (смесовая)
Нитки	2 бобины	Полиэстер соответствующего цвета
Прокладочный материал (готовый крой)	1 комплект	нитепрошивной

В соответствии с медицинскими показаниями участникам может быть

разрешено использовать необходимое оборудование - дополнительные источники освещения, увеличивающие линзы и т.п. Всё должно быть заранее согласовано с экспертами.

Оборудование, предоставляемое на площадке

- Рабочий стол с гладкой поверхностью;
- Стул;
- Бытовая швейная машина (на каждого участника);
- Оверлок бытовой (на каждого участника);
- Светильник местный;
- Гладильная доска;
- Утюг ;
- Электрическая розетка (3 не менее 60 Вт, 220 W);
- Мусорная корзина
- Совок, веник (на несколько участников)
- ножницы для мелких работ;
- портновский мелок (мыло);
- линейка (не более 50 см);
- иглы для ручных работ
- булавки портновские;
- наперсток;

Список оборудования, которое необходимо иметь участнику

- фартук, косынка (резинка для длинных волос).