

Согласовано
Региональный Совет
работодателей

Согласовано
Центр по компетенции

Утверждено

_____ 2017 г.

_____ 2017 г.



Техническое задание

по компетенции «Портной» школьники
второй Ярославский чемпионата «Абилимпикс-2017»

Согласовано с
Представителями общественных
организаций инвалидов:

_____ *Иван Иванович Мирон*
_____ *Татьяна Сергеевна*
_____ *Владимир Николаевич*
_____ *[Signature]*

Разработано:

Главный эксперт Кривошекова Екатерина Николаевна

1. Описание компетенции

Согласно ФГОС начального профессионального образования по профессии 29.01.07 «Портной» область профессиональной деятельности портного – индивидуальный пошив швейных изделий, подготовка изделий к примеркам, ремонт и обновление изделий.

Все, что мы надеваем, сшито человеком, чья профессия называется «портной». Потому абсолютно все без исключения имеют дело с продукцией, вышедшей из-под умелых рук этих мастеров. Портной – профессия распространенная, нередкая и почетная. Хороший портной может преобразить человека, изменить его имидж и облик, из обычной женщины сделать красавицу или скрыть недостатки фигуры у начавшего полнеть мужчины.

Квалифицированный портной должен **иметь практический опыт:**

- изготовления швейных изделий; работы с эскизами;
- распознавания составных частей деталей изделий одежды и их конструкций;
- определения свойств, применяемых материалов;
- работы на различном швейном оборудовании с применением средств малой механизации;
- выполнения влажно-тепловых работ;

уметь:

- сопоставлять наличие количества деталей кроя с эскизом;
- заправлять, наладивать и проводить мелкий ремонт швейного оборудования;
- пользоваться оборудованием для выполнения влажно-тепловых работ;
- соблюдать требования безопасного труда на рабочих местах;
- применять современные методы обработки швейных изделий;
- читать технический рисунок;
- пользоваться инструкционно-технологическими картами;

знать:

- форму деталей кроя;
- названия деталей кроя;
- определение долевой и уточной нити;
- волокнистый состав, свойства и качество текстильных материалов;
- регулировку натяжения верхней и нижней нитей;
- оборудование для влажно-тепловых работ и способы ухода за ним;
- виды технологической обработки изделий одежды;

2. Инструкция для конкурсантов

Перед началом проведения конкурса необходимо ознакомиться с местом для работы и предоставленным оборудованием: проверить исправность и работу швейного, утюжильного и иного оборудования.

После проведения жеребьевки, занять свое рабочее место. До начала выполнения работ пройти инструктаж по охране труда.

3. Конкурсное задание

Конкурсное задание состоит из одного модуля – выполнение юбки по предложенным лекалам, время на выполнение модуля – 4 астрономических часа. По истечению этого времени участник должен представить готовое или не готовое изделие на манекене.

Описание специфики освоения компетенции

За отведенное время участник **должен выполнить:**

- подготовку материала к раскрою;
- раскладку лекал на материале;
- обмеловку лекал;
- раскрой изделия;
- пошив изделия в соответствии с эскизом, описанием внешнего вида и предложенной технологической последовательностью изготовления
- влажно – тепловую обработку изделия.

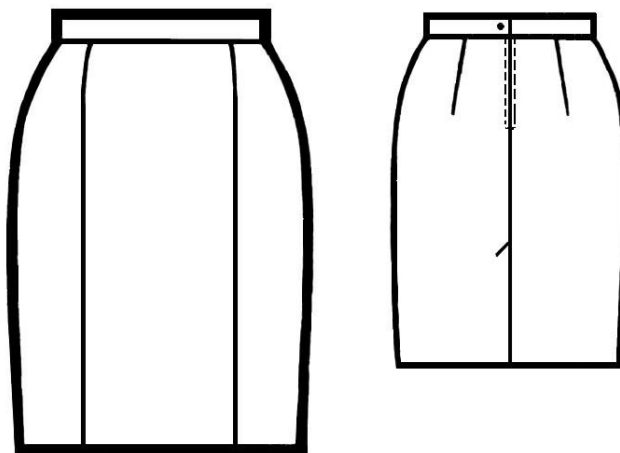
По истечении отведенного времени (4 астрономических часа) участник должен сдать готовую или не готовую работу, для выставления оценки. Изделие представляется на манекене.

3.1. Техническое задание

Описание внешнего вида изделия

Юбка женская, прямого силуэта. На переднем полотнище выполнены два рельефа, на заднем полотнище две талиевые выточки, в среднем шве заднего полотнища обработана застежка – «молния», по низу изделия выполнена шлица. Длина юбки по спинке 52 см. Изделие с притачным поясом шириной 3 см. Подгибка низа (ширина 3 см) выполнена швом в подгибку с открытым срезом.

Эскиз модели:



Спецификация деталей кроя

Наименование	Количество лекал	Количество деталей
Переднее полотнище	2	3
Заднее полотнище	1	2
Пояс	1	2

Технологическая последовательность обработки

№	Содержание операции	ТУ на выполнение
1	2	3
1.	Стачать рельефы переднего полотнища юбки	10 мм
2.	Обметать швы стачивания рельефов	-
3.	Заутюжить припуски	-
4.	Стачать вытачки заднего полотнища юбки	-
5.	Заутюжить вытачки	-
6.	Обтачать пояс	7 мм
7.	Вывернуть пояс, приутюжить	-
8.	Стачать боковые срезы юбки	10 мм
9.	Обметать швы стачивания боковых срезов	-
10.	Заутюжить припуски	-
11.	Обметать средние срезы заднего полотнища юбки	-
12.	Стачать средний шов юбки до контрольных знаков	10 мм
13.	Притачать застежку – «молния»	-
14.	Обработать шлицу	По модели
15.	Притачать пояс к верхнему срезу юбки	7 мм
16.	Настрочить пояс	2 мм
17.	Обметать нижний срез юбки	-
18.	Подшить нижний срез юбки	30 мм
19.	Пришить пуговицу на пояс	-
20.	Обметать петлю на поясе	-
21.	Окончательное ВТО изделия	-

4. Требования охраны труда и техники безопасности

Требования по охране труда перед началом работы

Перед началом работы портной должен:

- проверить перед использованием СИЗ их исправность, отсутствие внешних повреждений;
- застегнуть пуговицы спецодежды, волосы подобрать под головной убор;
- проверить достаточность освещенности рабочего места и подходов к нему, отсутствие слепящего эффекта;
- проверить наличие инструмента, приспособлений и материалов;
- все детали кроя, изделия и инструменты расположить на рабочем месте в порядке, удобном для работы;
- проверить режущую часть ножниц, должна быть правильно произведена заточка;
- осмотреть стул и проверить его устойчивость.

Перед началом работы на швейных машинах, оверлоках и другом швейном оборудовании портной должен:

- визуальным осмотром проверить отсутствие повреждений швейного оборудования, целостность питающих кабелей, штепсельных соединений;
- визуальным осмотром проверить установку защитного заземления (зануления);
- при отключенном электропитании привода швейного оборудования убедиться установлена ли лапка с предохранителем от прокола пальцев, убедиться имеются ли ограждения на вращающихся частях швейной машины;
- перед выполнением пробной операции, удалить шпульный колпачок и игольную нитку;
- убедиться в исправности пускового устройства и правильности направления вращения маховика;
- убедиться в отсутствии посторонних лиц в рабочей зоне;

Во время выполнения пробной операции, при заметных изменениях в работе швейного оборудования, сразу отключить двигатель привода, доложить непосредственному руководителю (эксперту) и до устранения всех неисправностей к работе не приступать.

Перед началом работы на электропаровых утюгах с подключенным парогенератором:

- визуальным осмотром проверить изоляцию утюга, штепсельной розетки и вилки, наличие и исправность подставки, пульверизатора, диэлектрического коврика;
- во время выполнения пробной операции, при заметных изменениях в работе электропарового утюга и парогенератора, сразу отключить оборудование от электросети, доложить непосредственному руководителю и до устранения неисправностей к работе не приступать.

Перед началом работы на прессе портной должен:

- убедиться, что очистительные траверсы установлены на месте и двигаются в правильном направлении;
- убедиться в исправности блокирующих и отключающих устройств и ограждений;
- проверить исправность пресс-подушек (верхняя должна быть без очевидных повреждений, нижняя гладкая, хорошо обтянута войлоком и полотном);
- проверить показания контрольно-измерительных приборов (манометров, термометров) на корпусе пресса;
- во время выполнения пробной операции, при заметных изменениях в работе пресса, сразу отключить оборудование из электросети, доложить непосредственному руководителю и до устранения всех неисправностей к работе не приступать.

Техническое обслуживание, ремонт, наладка проводится только специально обученным персоналом.

Требования по охране труда при выполнении работы

При выполнении работ портной обязан:

- работу выполнять согласно технологическому процессу;
- при работе с иглой пользоваться наперстком;
- обрезку нитей производить ножницами;
- в течении всего рабочего дня содержать рабочее место в чистоте и порядке, не загромождать проходы полуфабрикатами и готовыми изделиями;
- работать при достаточности освещения на рабочем месте;
- не допускать к рабочему месту посторонних лиц;
- при выполнении ремонта одежды осмотреть карманы, лацканы и т.д. во избежание травмирования оставленными в одежде острыми предметами;
- прежде чем стачивать изделие, необходимо проверить, не оставалось ли в ткани булавки или иголки.

Портному не допускается:

- отвлекаться и отвлекать других работников посторонними разговорами;
- класть ручной инструмент (ножницы и т.п.) и приспособления в карман;
- оставлять иглы, ручной инструмент на изделии при временном прекращении работы;
- производить обрыв нити лезвием, зубами.

При работе на швейных машинах, оверлоках и другом швейном оборудовании портной обязан:

- пускать машину плавным нажатием на педаль;
- подачу материала к иглодержателю производить равномерно, без рывков, прошивать утолщенные места на пониженных оборотах (так как игла может сломаться и поранить);
- прокладывая строчку, изделие придерживать двумя руками по обе стороны от иглы во избежание попадания пальцев рук под иглу;
- заправку верхней и нижней нити, смену иглы, смазку швейной машины производить только при выключенном электродвигателе, сняв ногу с пусковой педали;
- при замене иглы убедиться в надежности ее крепления;
- постоянно следить за креплением нажимной лапки и в случае ослабления закрепить ее.

Портной должен отключить выключатель питания или полностью отключить швейное оборудование из электросети при:

- заправке нитки в иголку, петлитель, ширитель или замене шпульки;
- замене иглы, лапки, игольной пластины, петлителя, ширителя, нитеводителя, подгибателя, ограничителя и других деталей;
- ремонте или наладке;
- оставлении (даже на короткое время) рабочего места;
- если в швейном оборудовании используется двигатель фрикционного действия без тормозов.

При работе на швейных машинах, оверлоках и другом швейном оборудовании не допускается:

- наклоняться низко к швейному оборудованию во избежание захвата ею волос и головного убора;
- тормозить или ускорять швейное оборудование рукой за маховое колесо;
- касаться иглы на ходу машины;

- бросать на пол отработанные или сломанные иглы;
- открывать, снимать ограждающие устройства и приспособления;
- класть около вращающихся частей швейного оборудования ручной инструмент и посторонние предметы;
- использовать затупленную или искривленную иглу, петлитель с затупленным носиком.

При работе на электропаровых утюгах с подключенным парогенератором портной обязан:

- работать осторожно, во избежание ожогов, порчи изделий и возникновения загораний, не перегревая его;
- при перегреве, выключить утюг для его постепенного охлаждения;
- отключать оборудование, держась за штепсельную вилку;
- следить за кабелем (проводом), он должен находиться в подвешенном состоянии.

При работе на электропаровых утюгах с подключенным парогенератором не допускается:

- выдергивать шнур из розетки, держась за токоведущий кабель (провод);
- охлаждать утюг водой;
- ронять утюг или стучать по обрабатываемому изделию;
- касаний кабеля (провода) с горячим корпусом утюга или горячих предметов.

При работе на прессе портной обязан:

- укладывать изделие на нижнюю подушку, не касаясь горячих поверхностей подушек;
- снимать изделие с пресса, после прессования, только после полного раскрытия пресса;
- отключать пресс при перерыве подачи электроэнергии, уборке, чистке;
- увлажнять швейные изделия только пульверизатором.

При работе на прессе не допускается:

- поправлять изделие во время движения подушек;
- снимать и открывать предохранительные и оградительные приспособления;
- опираться на пресс и не позволять делать это другим.

Требования по охране труда по окончании работы

По окончании работы портной обязан:

- отключить швейное оборудование, держась за штепсельную вилку и дождаться полной его остановки;
- вычистить и смазать машину;
- убрать в специально выделенные места хранения все приспособления и инструмент (ножницы, отвертку, масленку и т.п.), применяемые в работе;
- при отключении электропитания электропаровых утюгов с подключенным парогенератором отключить выключатель электропитания паровых утюгов, отключить выключатель «Сеть», вынуть вилку кабеля (провода) из розетки держась за штепсельную вилку, стравить пар из парогенератора через подсоединенный шланг в холодную воду.

Отключить пресс кнопкой (охлаждение), при этом транспортные ленты должны двигаться пока температура прессы составит 80 град.С. Период охлаждения прессы составляет 30-40 минут. Вынуть вилку кабеля (провода) из розетки держась за штепсельную вилку.

Привести в порядок рабочее место и территорию вокруг него;

Отключить рабочее освещение;

Сообщить своему непосредственному руководителю (эксперту) обо всех неисправностях, возникших во время работы, и принятых мерах по их устранению.

Снять рабочую одежду, специальную обувь и другие СИЗ и убрать их в установленные места хранения.

Вымыть руки водой с моющим средством, при возможности принять душ.

Требования по охране труда в аварийных ситуациях

При возникновении аварийной ситуации портной обязан:

- остановить работу, отключить используемые при работе электрическое оборудование, принять меры к эвакуации людей из опасной зоны и вызвать аварийные службы;
- сообщить о происшествии непосредственному руководителю (эксперту), ответственному за безопасную эксплуатацию оборудования;
- принять меры по устранению причин аварийной ситуации.

При аварии электроснабжения, прорыве трубопровода, необходимо прекратить работу и вызвать соответствующую аварийную службу.

Возобновление работы допускается только после устранения причин, приведших к аварийной ситуации и (или) несчастному случаю.

В случае возникновения пожара или загорания необходимо:

- прекратить работу;
- обесточить электроприборы;
- приступить к тушению очага пожара средствами пожаротушения и одновременно сообщить о происшествии непосредственному руководителю или другому должностному лицу организации. При невозможности устранения очага пожара необходимо сообщить о нем в подразделение по чрезвычайным ситуациям;
- в случае угрозы здоровью и (или) жизни немедленно покинуть место пожара по путям эвакуации.

При несчастном случае необходимо:

- принять меры по предотвращению воздействия травмирующих факторов на потерпевшего, оказанию потерпевшему первой помощи, вызову на место происшествия медицинских работников или доставке потерпевшего в организацию здравоохранения;
- обеспечить до начала расследования сохранность обстановки на месте происшествия, если не существует угрозы жизни и здоровью окружающих;
- сообщить о несчастном случае непосредственному руководителю или другому должностному лицу.

В случае получения травмы и (или) внезапного ухудшения здоровья (усиления сердцебиения, появления головной боли и другого) портной должен прекратить работу, отключить оборудование, сообщить об этом непосредственному руководителю (эксперту) или другому должностному лицу и при необходимости обратиться к врачу.

5. Инфраструктурный лист

5.1. Предоставляемые материалы

Наименование	Кол-во на одного участника	Примечание
Готовый крой основных деталей блузы	1 комплект	из хлопчатобумажной сорочечной ткани
Флизелин	0,2 м	клеевой

Нитки	2 катушки, 3 бобины (для оверлока)	полиэстер № 50 соответствующего цвета
Пуговица	1 шт	Соответствующего цвета
Застежка тесьма – «молния»	1 шт	Длина 15 см соответствующего цвета
Клеевая паутинка	2 м	ширина - 0,7 см

5.2 Оборудование, предоставляемое на площадке:

- Рабочий стол с гладкой поверхностью;
- Стул;
- Бытовая швейная машина (на каждого участника);
- Оверлок (1 ед. на 2 участников);
- Светильник местный;
- Гладильная доска;
- Утюг;
- Портновский манекен с подставкой 44 размера;
- Электрическая розетка (3 не менее 60 Вт, 220 W);
- Мусорная корзина
- Совеk, веник

5.3. Toolbox. Список оборудования, которое необходимо иметь участнику

- ножницы для раскроя;
- ножницы для мелких работ;
- портновский мелок (мыло);
- металлическая линейка (не более 50 см);
- иглы для ручных работ (2 шт.);
- сантиметровая лента;
- распарыватель;
- булавки портновские;
- нитки для ручных работ (1 катушка);
- наперсток;
- спецодежда – косынка или резинка для длинных волос